

## บทที่ 2

---

การติดตามตรวจสอบมาตรการป้องกันและแก้ไขผลกระทบสิ่งแวดล้อม

## บทที่ 2

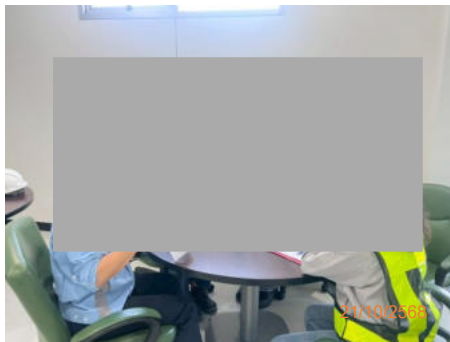
### การติดตามตรวจสอบมาตรการป้องกันและแก้ไข ผลกระทบสิ่งแวดล้อม (ระยะดำเนินการ)

#### 2.1 การดำเนินการ

การติดตามตรวจสอบการปฏิบัติตามมาตรการป้องกันและแก้ไขผลกระทบสิ่งแวดล้อม โครงการโรงงานหลอมและหล่ออะลูมิเนียมแท่ง (ครั้งที่ 1) บริษัท นิคเคอ เอ็มซี อลูมิเนียม (ประเทศไทย) จำกัด (ระยะดำเนินการ) ประจำปีงบประมาณ-ธันวาคม 2568 ทางบริษัทที่ปรึกษาได้ดำเนินการตรวจสอบการปฏิบัติตามมาตรการฯ ที่ได้กำหนดไว้ในรายงานการวิเคราะห์ผลกระทบสิ่งแวดล้อมของโครงการ โดยวิธี Walk-Through Survey พร้อมถ่ายภาพประกอบ และตรวจสอบเอกสารที่เกี่ยวข้อง

#### 2.2 การตรวจสอบการปฏิบัติตามมาตรการป้องกันและแก้ไขผลกระทบสิ่งแวดล้อม

จากการตรวจสอบการปฏิบัติตามมาตรการป้องกันและแก้ไขผลกระทบสิ่งแวดล้อม โครงการโรงงานหลอมและหล่ออะลูมิเนียมแท่ง (ครั้งที่ 1) บริษัท นิคเคอ เอ็มซี อลูมิเนียม (ประเทศไทย) จำกัด (ระยะดำเนินการ) เมื่อวันที่ 21 ตุลาคม 2568 สามารถสรุปผลการปฏิบัติตามมาตรการป้องกันและแก้ไขผลกระทบสิ่งแวดล้อม ดังรายละเอียดในตารางที่ 2.2-1 และเอกสารอ้างอิงประกอบการปฏิบัติตามมาตรการฯ ในภาคผนวกที่ 1



ภาพที่ 2-1 การติดตามตรวจสอบการปฏิบัติตามมาตรการฯ

## ตารางที่ 2.2-1 มาตรการป้องกันและแก้ไขผลกระทบสิ่งแวดล้อม (ระยะดำเนินการ)

### โครงการโรงงานหลอมและหล่ออะลูมิเนียมแท่ง (ครั้งที่ 1) ของบริษัท นิคเคอิ เอ็มซี อลูมิเนียม (ประเทศไทย) จำกัด

เข้าตรวจสอบ : วันที่ 21 ตุลาคม 2568

ผู้เข้าตรวจสอบ : นางสาววรยารักษ์ เครือมั่งกร

ผู้นำตรวจสอบ : คุณกัญญารัตน์ บุญเรือง

: นางสาวนันทิยา พานอ่อน

(บริษัท นิคเคอิ เอ็มซี อลูมิเนียม (ประเทศไทย) จำกัด)

(บริษัท เอส.พี.เอส. คอนซัลติ้ง เซอร์วิส จำกัด)

มาตรการป้องกันและแก้ไขผลกระทบสิ่งแวดล้อม	สถานที่ดำเนินการ	รายละเอียดการปฏิบัติตามมาตรการฯ	ปัญหา อุปสรรค และการแก้ไข	เอกสารแนบ/อ้างอิง
<b>1. เรื่องทั่วไป</b> - ปฏิบัติตามมาตรการป้องกันและแก้ไขผลกระทบสิ่งแวดล้อมและมาตรการติดตามตรวจสอบผลกระทบสิ่งแวดล้อม ที่เสนอมาในรายงานการวิเคราะห์ผลกระทบสิ่งแวดล้อม โครงการโรงงานหลอมและหล่ออะลูมิเนียมแท่ง และรายงานการเปลี่ยนแปลงรายละเอียดโครงการในรายงานการประเมินผลกระทบสิ่งแวดล้อม โครงการโรงงานหลอมและหล่ออะลูมิเนียมแท่ง (ครั้งที่ 1) บริษัท นิคเคอิ เอ็มซี อลูมิเนียม (ประเทศไทย) จำกัด ตั้งอยู่ที่นิคมอุตสาหกรรมดับบลิวเอชเอ ชลบุรี 1 ตำบลบ่อวิน อำเภอศรีราชา จังหวัดชลบุรี อย่างเคร่งครัด	- ภายในพื้นที่โครงการ	- โครงการปฏิบัติตามมาตรการป้องกันและแก้ไขผลกระทบสิ่งแวดล้อม และมาตรการติดตามตรวจสอบคุณภาพสิ่งแวดล้อมตามที่เสนอในรายงานการวิเคราะห์ผลกระทบสิ่งแวดล้อม โครงการโรงงานหลอมและหล่ออะลูมิเนียมแท่ง (ครั้งที่ 1) บริษัท นิคเคอิ เอ็มซี อลูมิเนียม (ประเทศไทย) จำกัด ตามหนังสือเห็นชอบเลขที่ ออก 5103.3.1/3673 ลงวันที่ 25 พฤศจิกายน 2565 และหนังสือรับทราบการเปลี่ยนแปลงรายละเอียดโครงการฯ จากสำนักงานนโยบายและแผนทรัพยากรธรรมชาติและสิ่งแวดล้อม เลขที่ ทส 1009.3/5809 ลงวันที่ 3 มีนาคม 2566	-	- เอกสารแนบที่ 1-1 ในภาคผนวกที่ 1
- บริษัท นิคเคอิ เอ็มซี อลูมิเนียม (ประเทศไทย) จำกัด จะต้องว่าจ้างหน่วยงานกลาง (Third Party) เพื่อดำเนินการตรวจสอบการปฏิบัติตามมาตรการป้องกันและแก้ไขผลกระทบสิ่งแวดล้อมและมาตรการติดตามตรวจสอบผลกระทบสิ่งแวดล้อม และเสนอรายงานผลการปฏิบัติตามมาตรการป้องกันและแก้ไขผลกระทบสิ่งแวดล้อม และมาตรการติดตามตรวจสอบผลกระทบสิ่งแวดล้อม ให้นิคมดับบลิวเอชเอ ชลบุรี 1 การนิคมอุตสาหกรรมแห่งประเทศไทย สำนักงานทรัพยากรธรรมชาติและสิ่งแวดล้อมจังหวัดชลบุรี และสำนักงานนโยบายและแผนทรัพยากรธรรมชาติและสิ่งแวดล้อม ทราบทุก 6 เดือนตามแนวทางเสนอรายงานผลการปฏิบัติตามมาตรการป้องกันและแก้ไขผลกระทบสิ่งแวดล้อม และมาตรการติดตามตรวจสอบผลกระทบสิ่งแวดล้อมของสำนักงานนโยบายและแผนทรัพยากรธรรมชาติและสิ่งแวดล้อม	- ภายในพื้นที่โครงการ	- โครงการได้มอบหมายให้ บริษัท เอส.พี.เอส. คอนซัลติ้ง เซอร์วิส จำกัด ซึ่งเป็นบริษัทที่ปรึกษาด้านสิ่งแวดล้อมเป็นผู้ดำเนินการการตรวจวัดคุณภาพสิ่งแวดล้อมและจัดทำรายงานผลการปฏิบัติตามมาตรการป้องกัน และแก้ไขผลกระทบสิ่งแวดล้อม เสนอต่อหน่วยงานที่เกี่ยวข้อง	-	- เอกสารแนบที่ 1-2 ในภาคผนวกที่ 1

ตารางที่ 2.2-1 (ต่อ)

มาตรการป้องกันและแก้ไขผลกระทบสิ่งแวดล้อม	สถานที่ดำเนินการ	รายละเอียดการปฏิบัติตามมาตรการฯ	ปัญหา อุปสรรค และการแก้ไข	เอกสารแนบ/อ้างอิง
<b>1. เรื่องทั่วไป (ต่อ)</b> - หากเกิดเหตุการณ์ใดๆ ก็ตามที่อาจก่อให้เกิดผลกระทบต่อคุณภาพสิ่งแวดล้อม บริษัท นิคเคอ เอ็มซี อลูมิเนียม (ประเทศไทย) จำกัด ต้องแจ้งให้สำนักงานนิคมอุตสาหกรรมดับบลิวเอชเอ ชลบุรี 1 การนิคมอุตสาหกรรมแห่งประเทศไทย สำนักงานทรัพยากรธรรมชาติและสิ่งแวดล้อมจังหวัดชลบุรี และสำนักงานนโยบายและแผนทรัพยากรธรรมชาติและสิ่งแวดล้อมทราบโดยเร็ว เพื่อหน่วยงานดังกล่าวจะได้ให้ความร่วมมือในการแก้ไขปัญหา	- ภายในพื้นที่โครงการ	- หากเกิดเหตุการณ์ที่อาจก่อให้เกิดผลกระทบต่อสิ่งแวดล้อม ทางโครงการจะแจ้งให้ทางนิคมอุตสาหกรรมดับบลิวเอชเอ ชลบุรี 1 สำนักงานทรัพยากรธรรมชาติและสิ่งแวดล้อมจังหวัดชลบุรี และสำนักงานนโยบายและแผนทรัพยากรธรรมชาติและสิ่งแวดล้อมทราบโดยเร็ว	-	-
- ในกรณีที่ผลการติดตามตรวจสอบผลกระทบสิ่งแวดล้อมมีแนวโน้มสูงขึ้นจากค่าที่ตรวจวัดได้ในช่วงการดำเนินการปกติ หรือมีแนวโน้มเข้าใกล้ค่าควบคุมหรือค่ามาตรฐานให้โครงการตรวจสอบหาสาเหตุและเฝ้าระวังเพื่อเตรียมความพร้อมในการแก้ไขปัญหาที่อาจเกิดขึ้น ทั้งนี้ให้สรุปรายละเอียดดังกล่าวไว้ในรายงานผลการปฏิบัติตามมาตรการป้องกันและแก้ไขผลกระทบสิ่งแวดล้อม และมาตรการติดตามตรวจสอบผลกระทบสิ่งแวดล้อมให้ครบถ้วน	- ภายในพื้นที่โครงการ	- หากผลการติดตามตรวจสอบคุณภาพสิ่งแวดล้อมมีแนวโน้มสูงขึ้นจากค่าที่ตรวจวัดได้ในช่วงดำเนินการปกติ ทางโครงการจะดำเนินการตรวจสอบหาสาเหตุ และเฝ้าระวังเพื่อเตรียมความพร้อมในการแก้ไขปัญหาที่อาจเกิดขึ้น อย่างไรก็ตามจากผลการตรวจวัดคุณภาพสิ่งแวดล้อมในช่วงเดือนกรกฎาคม-ธันวาคม 2568 พบว่า มีค่าอยู่ในเกณฑ์มาตรฐาน	-	- รายละเอียดในบทที่ 3
- ในกรณีที่ผลการตรวจวัดมลพิษจากแหล่งกำเนิดของโครงการมีค่าเกินค่าควบคุมที่กำหนดไว้ ให้โครงการทำการตรวจหาสาเหตุ ทำการแก้ไข และทำการตรวจวัดซ้ำเพื่อยืนยันประสิทธิภาพในการแก้ไขพร้อมทั้งกำหนดมาตรการเพื่อป้องกันการเกิดปัญหาในลักษณะดังกล่าวให้ครบถ้วน	- ภายในพื้นที่โครงการ	- จากผลการตรวจวัดมลพิษจากแหล่งกำเนิดของโครงการในช่วงเดือนกรกฎาคม-ธันวาคม 2568 พบว่า มีค่าอยู่ในเกณฑ์มาตรฐาน อย่างไรก็ตามหากผลการติดตามตรวจวัดมลพิษจากแหล่งกำเนิดของโครงการมีค่าเกินค่าควบคุมที่กำหนดไว้ทางโครงการจะดำเนินการตรวจหาสาเหตุ ทำการแก้ไข และทำการตรวจวัดซ้ำ พร้อมกำหนดมาตรการเพื่อป้องกันการเกิดปัญหาในลักษณะดังกล่าวต่อไป	-	- รายละเอียดในบทที่ 3
- ในกรณีที่บริษัท นิคเคอ เอ็มซี อลูมิเนียม (ประเทศไทย) จำกัด มีความจำเป็นต้องเปลี่ยนแปลงรายละเอียดโครงการ หรือมาตรการป้องกันและแก้ไขผลกระทบสิ่งแวดล้อมหรือมาตรการติดตามตรวจสอบผลกระทบสิ่งแวดล้อมตามที่เสนอมาในรายงานการวิเคราะห์ผลกระทบสิ่งแวดล้อมที่ได้รับความเห็นชอบแล้ว ให้บริษัท นิคเคอ เอ็มซี อลูมิเนียม (ประเทศไทย) จำกัด แจ้งหน่วยงานที่มีอำนาจหน้าที่ในการพิจารณาอนุมัติหรืออนุญาต ดำเนินการดังนี้	- ภายในพื้นที่โครงการ	- หากทางโครงการมีความจำเป็นต้องเปลี่ยนแปลงรายละเอียดโครงการ หรือมาตรการป้องกันและแก้ไขผลกระทบสิ่งแวดล้อมหรือมาตรการติดตามตรวจสอบผลกระทบสิ่งแวดล้อมตามที่เสนอมาในรายงานการวิเคราะห์ผลกระทบสิ่งแวดล้อมที่ได้รับความเห็นชอบแล้ว ทางโครงการจะดำเนินการแจ้งหน่วยงานที่มีอำนาจหน้าที่ในการพิจารณาอนุมัติหรืออนุญาต	-	-

ตารางที่ 2.2-1 (ต่อ)

มาตรการป้องกันและแก้ไขผลกระทบสิ่งแวดล้อม	สถานที่ดำเนินการ	รายละเอียดการปฏิบัติตามมาตรการฯ	ปัญหา อุปสรรค และการแก้ไข	เอกสารแนบ/อ้างอิง
<b>1. เรื่องทั่วไป (ต่อ)</b> <ul style="list-style-type: none"> <li>หากหน่วยงานผู้อนุมัติหรืออนุญาตเห็นว่าการเปลี่ยนแปลงดังกล่าวเกิดผลต่อสิ่งแวดล้อมมากกว่า หรือเทียบเท่ามาตรการที่กำหนดไว้ในรายงานการวิเคราะห์ผลกระทบสิ่งแวดล้อมที่ได้รับความเห็นชอบไว้แล้ว ให้หน่วยงานผู้อนุมัติหรืออนุญาตรับจดทะเบียนไปเป็นไปตามหลักเกณฑ์ และเงื่อนไขที่กำหนดไว้ในกฎหมายนั้นๆ ต่อไป พร้อมกับให้จัดทำสำเนาการเปลี่ยนแปลงดังกล่าวข้างต้นที่รับจดทะเบียนไว้ แจ้งให้สำนักงานนโยบายและแผนทรัพยากรธรรมชาติและสิ่งแวดล้อมเพื่อทราบ</li> <li>หากหน่วยงานผู้อนุมัติหรืออนุญาต เห็นว่าการเปลี่ยนแปลงดังกล่าว อาจกระทบต่อสาระสำคัญในรายงานการวิเคราะห์ผลกระทบสิ่งแวดล้อมที่ได้รับความเห็นชอบไว้แล้วให้หน่วยงานผู้อนุมัติหรืออนุญาต จัดส่งรายงานการเปลี่ยนแปลงดังกล่าวให้สำนักงานนโยบายและแผนทรัพยากรธรรมชาติและสิ่งแวดล้อมเพื่อเสนอคณะกรรมการผู้ชำนาญการพิจารณารายงานการวิเคราะห์ผลกระทบสิ่งแวดล้อม (คชก.) ชุดที่เกี่ยวข้องให้ความเห็นชอบประกอบก่อนดำเนินการเปลี่ยนแปลงและเมื่อโครงการได้รับอนุมัติหรืออนุญาตให้มีการเปลี่ยนแปลงให้หน่วยงานผู้อนุมัติหรืออนุญาตแจ้งผลการเปลี่ยนแปลงดังกล่าวให้สำนักงานนโยบายและแผนทรัพยากรธรรมชาติและสิ่งแวดล้อมเพื่อทราบ</li> </ul>				
<b>2. คุณภาพอากาศ</b> <b>2.1 การระบายนพิษออกจากปล่อง</b> <ul style="list-style-type: none"> <li>ควบคุมความเข้มข้นฝุ่นละอองให้เป็นไปตามค่าการออกแบบ โดยมีค่าอัตราการระบายนพิษทางอากาศรวม 4 ปล่อง ไม่เกินกว่า 1.10 กรัม/วินาที หรือ 95.04 กิโลกรัม/วัน</li> <li>ควบคุมความเข้มข้น <math>\text{NO}_x/\text{NO}_2</math> ให้เป็นไปตามค่าการออกแบบ โดยมีค่าอัตราการระบายนพิษทางอากาศรวม 3 ปล่อง (ยก เว้น DC No. 2 : MRM) ไม่เกินกว่า 3.47 กรัม/วินาที หรือ 299.81 กิโลกรัม/วัน</li> </ul>	<ul style="list-style-type: none"> <li>- ทุกปล่องระบายอากาศ</li> <li>- ทุกปล่องระบายอากาศ</li> </ul>	<ul style="list-style-type: none"> <li>- โครงการตรวจวัดคุณภาพอากาศจากปล่อง DC No.1 Furnace, ปล่อง DC No.2 MRM และปล่อง Dryer เมื่อวันที่ 3 ธันวาคม 2568 พบว่า ค่าความเข้มข้นของฝุ่นละอองมีค่าอยู่ในเกณฑ์ควบคุมของโครงการ สำหรับปล่อง DC No.3 Furnace 2-3 ยังไม่มีการติดตั้ง</li> <li>- โครงการตรวจวัดคุณภาพอากาศจากปล่อง DC No.1 Furnace, ปล่อง DC No.2 MRM และปล่อง Dryer เมื่อวันที่ 3 ธันวาคม 2568 พบว่า ค่าความเข้มข้นของฝุ่นละอองมีค่าอยู่ในเกณฑ์ควบคุมของโครงการ ปัจจุบันปล่อง DC No.3 Furnace 2-3 ยังไม่มีการติดตั้งเครื่องจักร</li> </ul>	<ul style="list-style-type: none"> <li>-</li> <li>-</li> </ul>	<ul style="list-style-type: none"> <li>- ภาพที่ 2-2</li> <li>- รายละเอียดในบทที่ 3</li> <li>- ภาพที่ 2-2</li> <li>- รายละเอียดในบทที่ 3</li> </ul>

ตารางที่ 2.2-1 (ต่อ)

มาตรการป้องกันและแก้ไขผลกระทบสิ่งแวดล้อม	สถานที่ดำเนินการ	รายละเอียดการปฏิบัติตามมาตรการฯ	ปัญหา อุปสรรค และการแก้ไข	เอกสารแนบ/อ้างอิง
<b>2. คุณภาพอากาศ (ต่อ)</b> <b>2.1 การระบายมลพิษออกจากปล่อง (ต่อ)</b> <ul style="list-style-type: none"> <li>- ควบคุมค่าความเข้มข้นของมลพิษทางอากาศที่ระบายออกจากปล่องโรงงาน จะต้องไม่เกินเกณฑ์มาตรฐานของการระบายอากาศเสียจากปล่องตามค่ามาตรฐานที่เข้มงวดที่สุด และ/หรือ มาตรฐานฉบับล่าสุด หรือตามข้อกำหนดที่ระบุไว้ใน EIA</li> </ul>	<ul style="list-style-type: none"> <li>- ปล่องระบายอากาศ</li> </ul>	<ul style="list-style-type: none"> <li>- โครงการมีการควบคุมค่าความเข้มข้นของมลพิษทางอากาศที่ระบายออกจากปล่องโรงงาน ตามค่ามาตรฐานและตามข้อกำหนดที่ระบุไว้ใน EIA</li> </ul>	-	
<b>2.2 ระบบควบคุมมลพิษทางอากาศ</b> <ul style="list-style-type: none"> <li>- การติดตั้งอุปกรณ์บำบัดมลพิษทางอากาศจากแหล่งกำเนิด ได้แก่ ไซโคลอน (Cyclone) และระบบดักฝุ่นแบบถุงกรอง (Bag filter) จำนวน 3 ชุด และ มัลติไซโคลน (Multi cyclone) จำนวน 1 ชุด การทำความสะอาดใช้ระบบอากาศอัดความดันสูง (Pulse jet) และระบบเขย่า (Shaking)</li> </ul>	<ul style="list-style-type: none"> <li>- พื้นที่โครงการ</li> </ul>	<ul style="list-style-type: none"> <li>- โครงการได้ทำการติดตั้งระบบบำบัดมลพิษทางอากาศจากแหล่งกำเนิด แบบไซโคลน (Cyclone) และระบบดักฝุ่นแบบถุงกรอง (Bag filter) ไว้ในพื้นที่โครงการ นอกจากนี้ทางโครงการได้ติดตั้งระบบดักกลิ่น เพื่อเพิ่มประสิทธิภาพในการดักกลิ่น ไว้ในพื้นที่โครงการ</li> </ul>	-	<ul style="list-style-type: none"> <li>- ภาพที่ 2-2</li> <li>- เอกสารแนบที่ 1-42 ในภาคผนวกที่ 1</li> </ul>
<ul style="list-style-type: none"> <li>- กรณีที่ระบบบำบัดมลพิษทางอากาศทำงานผิดปกติ เกิดการชำรุด ชัดข้อง หรือมีการระบายมลสารเกินกว่าค่าที่กำหนด จะต้องทำการตรวจสอบเพื่อหาสาเหตุและแก้ไขโดยทันที และต้องหยุดกิจกรรมการผลิตจนกว่าจะทำการปรับปรุงแก้ไขให้เรียบร้อย จึงดำเนินการผลิตต่อ ทั้งนี้จะต้องบันทึกสาเหตุการตรวจสอบและแก้ไขไว้ทุกครั้ง</li> </ul>	<ul style="list-style-type: none"> <li>- ระบบบำบัดมลพิษทางอากาศ</li> </ul>	<ul style="list-style-type: none"> <li>- จากการตรวจสอบในช่วงเดือนกรกฎาคม-ธันวาคม 2568 พบว่า มีอุปกรณ์ของ Dust Collector ชำรุดเล็กน้อย จำนวน 3 ครั้ง เช่น ถุงกรองชำรุด (Bagfilter) และสายพานมอเตอร์ชำรุด เป็นต้น ซึ่งทางโครงการได้ดำเนินการเปลี่ยนอุปกรณ์ดังกล่าวในวันและเวลาที่เกิดเหตุชำรุดทันที เพื่อให้สามารถใช้งานได้ตามปกติ อย่างไรก็ตาม หากพบว่าระบบบำบัดมลพิษทางอากาศทำงานผิดปกติ หรือมีการระบายมลสารเกินกว่าค่าที่กำหนดทางโครงการจะทำการตรวจสอบเพื่อหาสาเหตุและแก้ไขทันที และจะหยุดกิจกรรมการผลิตจนกว่าจะทำการปรับปรุงแก้ไขให้เรียบร้อย พร้อมทั้งจดบันทึกสาเหตุการตรวจสอบและแก้ไขไว้ทุกครั้ง</li> </ul>	-	<ul style="list-style-type: none"> <li>- เอกสารแนบที่ 1-39 ในภาคผนวกที่ 1</li> </ul>
<ul style="list-style-type: none"> <li>- ทำการตรวจวัดค่า Capture velocity ของ Hood เตาหลอม 1-3 และเตาอุ่น ทุก 6 เดือน</li> </ul>	<ul style="list-style-type: none"> <li>- Hood เตาหลอม 1-3 และเตาอุ่น</li> </ul>	<ul style="list-style-type: none"> <li>- โครงการทำการวัดอัตราการไหลของอากาศที่ Hood ของเตาหลอม 1 และเตา อุ่น ทุก 6 เดือน ปัจจุบันเตาหลอม 2-3 ยังไม่ได้ติดตั้งเครื่องจักรในพื้นที่กระบวนการผลิต</li> </ul>	-	<ul style="list-style-type: none"> <li>- เอกสารแนบที่ 1-3 ในภาคผนวกที่ 1</li> </ul>
<ul style="list-style-type: none"> <li>- จัดทำแผนตรวจสอบบำรุงรักษาเชิงป้องกัน (Preventive Maintenance Program) ซึ่งกำหนดระยะเวลาการซ่อมบำรุงตามชั่วโมงการทำงานของเครื่องจักร เพื่อให้ระบบรวบรวมและระบายอากาศ ระบบบำบัดมลพิษทางอากาศ สามารถทำงานได้อย่างเต็มประสิทธิภาพตลอดเวลา โดยก่อให้เกิดผลกระทบต่อสิ่งแวดล้อมน้อยที่สุดประกอบด้วย</li> </ul>	<ul style="list-style-type: none"> <li>- พื้นที่โครงการ</li> </ul>	<ul style="list-style-type: none"> <li>- โครงการจัดทำมีแผนการตรวจสอบบำรุงรักษาเชิงป้องกัน (Preventive Maintenance Program) เพื่อให้ระบบรวบรวม และระบายอากาศ ระบบบำบัดมลพิษทางอากาศสามารถทำงานได้อย่างเต็มประสิทธิภาพ</li> </ul>	-	<ul style="list-style-type: none"> <li>- เอกสารแนบที่ 1-4 ในภาคผนวกที่ 1</li> </ul>

ตารางที่ 2.2-1 (ต่อ)

มาตรการป้องกันและแก้ไขผลกระทบสิ่งแวดล้อม	สถานที่ดำเนินการ	รายละเอียดการปฏิบัติตามมาตรการฯ	ปัญหา อุปสรรค และการแก้ไข	เอกสารแนบ/อ้างอิง
<b>2. คุณภาพอากาศ (ต่อ)</b> <b>2.2 ระบบควบคุมมลพิษทางอากาศ (ต่อ)</b> <ul style="list-style-type: none"> <li>การตรวจสอบการทำงานของระบบพัดลมและท่อดูดอากาศ</li> <li>ตรวจประสิทธิภาพของระบบบำบัดมลพิษทางอากาศ เช่น ตรวจสอบแรงลมดูด และตรวจสอบความดันของระบบดักฝุ่น</li> <li>ทำความสะอาดระบบท่อ เพื่อป้องกันการอุดตันของระบบ</li> <li>การตรวจสอบระบบสายพานและมอเตอร์ต่างๆ</li> <li>การเปลี่ยนถุงกรอง (Bag filter) ใหม่ทุก 2 ปี หรือตามสภาพการใช้งาน</li> </ul>				
- จัดให้มีระบบระบายอากาศภายในอาคาร เพื่อเพิ่มประสิทธิภาพการระบายอากาศภายในอาคารให้เป็นไปตามมาตรฐานการออกแบบและกฎหมายควบคุมอาคารหรือกฎหมายอื่นๆ ที่เกี่ยวข้อง	- บริเวณที่มีความร้อนสูง	- โครงการมีระบบระบายอากาศภายในอาคารบริเวณที่มีความร้อนสูง เพื่อเพิ่มประสิทธิภาพการระบายอากาศภายในอาคาร	-	- ภาพที่ 2-3
- การจัดเตรียมอะไหล่สำรองที่จำเป็นสำหรับระบบดักฝุ่นให้เพียงพอ และพร้อมสำหรับใช้งานการแก้ไขซ่อมบำรุง เมื่อระบบบำบัด มลพิษทางอากาศเกิดขัดข้อง	- ระบบดักฝุ่น	- โครงการมีการจัดเตรียมอะไหล่สำรองสำหรับระบบดักฝุ่นอย่างเพียงพอ ซึ่งหากพบว่าเกิดการชำรุดจะสามารถนำมาใช้งานการแก้ไขได้ทันที	-	- ภาพที่ 2-4 - ภาพที่ 2-21
- จัดให้มีคู่มือปฏิบัติงานเกี่ยวกับการตรวจสอบและดูแลระบบบำบัดมลพิษทางอากาศไว้ประจำพื้นที่ปฏิบัติงาน	- พื้นที่โครงการ	- โครงการทำการตรวจสอบและดูแลระบบบำบัดมลพิษทางอากาศสม่ำเสมอ	-	- เอกสารแนบที่ 1-5 ในภาคผนวกที่ 1
- กำหนดให้พนักงานทุกคนมีการเฝ้าระวังและสังเกตสภาพแวดล้อมโดยรอบพื้นที่ทำงาน ดังนั้นเมื่อพบเห็นเหตุการณ์ผิดปกติใดๆ พนักงานที่ประสบเหตุทุกคนสามารถแจ้งให้ผู้ที่เกี่ยวข้องได้ทราบ และดำเนินการแก้ไขโดยทันทีหากระบบดักฝุ่นดังกล่าวทำงานผิดปกติจะส่งผลกระทบต่อพนักงานที่ปฏิบัติงานอยู่ในบริเวณใกล้เคียง ซึ่งสามารถทราบได้โดยทันที	- พื้นที่โครงการ	- โครงการได้กำหนดให้พนักงานทุกคนมีการเฝ้าระวังและสังเกตสภาพแวดล้อมโดยรอบพื้นที่ทำงานเมื่อพบเห็นเหตุการณ์ผิดปกติสามารถแจ้งให้ผู้ที่เกี่ยวข้องได้ทราบ และดำเนินการแก้ไขโดยทันที	-	-

ตารางที่ 2.2-1 (ต่อ)

มาตรการป้องกันและแก้ไขผลกระทบสิ่งแวดล้อม	สถานที่ดำเนินการ	รายละเอียดการปฏิบัติตามมาตรการฯ	ปัญหา อุปสรรค และการแก้ไข	เอกสารแนบ/อ้างอิง
<b>2. คุณภาพอากาศ (ต่อ)</b> <b>2.3 ผู้ควบคุมระบบบำบัดมลพิษทางอากาศ</b> - กำหนดให้มีมาตรการตรวจวัดสภาพแวดล้อมในพื้นที่ปฏิบัติงาน เพื่อตรวจติดตามปริมาณฝุ่นละอองในบริเวณต่างๆ ให้เป็นไปตามกฎหมาย	- พื้นที่โครงการ	- โครงการมีการตรวจวัดสภาพแวดล้อมในพื้นที่ ในช่วงที่มีการปฏิบัติงานโดยทำการตรวจวัดเมื่อวันที่ 3 ธันวาคม 2568 พบว่า ผลการตรวจวัดมีค่าอยู่ในเกณฑ์มาตรฐานที่กำหนด	-	- รายละเอียดแสดงในบทที่ 3
- จัดให้มีเจ้าหน้าที่ที่มีความรู้และประสบการณ์ในการควบคุมระบบบำบัดมลพิษทางอากาศตามประกาศกระทรวงอุตสาหกรรม เรื่อง การกำหนดชนิดและขนาดของโรงงานกำหนดวิธีการควบคุมการปล่อยของเสียมลพิษหรือสิ่งใดๆ ที่มีผลกระทบต่อสิ่งแวดล้อมกำหนดคุณสมบัติของผู้ควบคุมดูแลผู้ปฏิบัติงานประจำ และหลักเกณฑ์การขึ้นทะเบียนผู้ควบคุมดูแลสำหรับระบบป้องกันสิ่งแวดล้อมเป็นพิษ พ.ศ. 2545 และประกาศเพิ่มเติมที่เกี่ยวข้อง	- พื้นที่โครงการ	- โครงการจัดให้มีเจ้าหน้าที่ที่มีความรู้และประสบการณ์ในการควบคุมระบบบำบัดมลพิษทางอากาศ ตามประกาศกระทรวงอุตสาหกรรม	-	- เอกสารแนบที่ 1-37 ในภาคผนวกที่ 1
<b>2.4 เศษอะลูมิเนียมและตะกั่วอะลูมิเนียม</b> - การป้องกันการเกิดมลพิษทางอากาศในขั้นตอนการใช้วัตถุดิบหลักในการหลอม ดังนี้ <ul style="list-style-type: none"> <li>จัดให้มีเกณฑ์และข้อกำหนดในการรับซื้อวัตถุดิบประเภทเศษอะลูมิเนียมที่เข้าสู่พื้นที่โครงการทุกประเภทโดยไม่ได้รับเศษอะลูมิเนียมที่ไม่สามารถหลอมได้ ไม่รับเศษอะลูมิเนียมปนเปื้อนน้ำมันไม่รับเศษอะลูมิเนียมที่มีการปนเปื้อนพลาสติกเข้ามาเป็นวัตถุดิบในการหลอมหากตรวจพบในขั้นตอนการตรวจรับเศษอะลูมิเนียมเข้าสู่โครงการจะไม่รับซื้อหรือส่งคืนบริษัทผู้จำหน่ายทันที</li> <li>การนำเศษขี้กึ่งอะลูมิเนียมมาใช้เป็นวัตถุดิบในกระบวนการหลอมจะต้องทำการอบให้แห้งในเครื่องอบขี้กึ่งก่อนนำเข้าเตาหลอมทุกครั้ง</li> <li>จัดเก็บตะกั่วอะลูมิเนียมในภาชนะกระบะเหล็กและจัดเก็บในพื้นที่อาคารผลิตซึ่งมีหลังคาคลุมไม่สัมผัสกับละอองน้ำ</li> </ul>	- พื้นที่โครงการ	- โครงการมีมาตรการป้องกันการเกิดมลพิษทางอากาศ โดยมีเกณฑ์และข้อกำหนดในการรับซื้อวัตถุดิบประเภทเศษอะลูมิเนียม และมีขั้นตอนการอบให้แห้งในเครื่องอบขี้กึ่งของเศษอะลูมิเนียมก่อนนำเข้าเตาหลอม รวมทั้งจัดเก็บตะกั่วอะลูมิเนียมในภาชนะกระบะเหล็กไว้ในพื้นที่อาคารผลิต	-	- ภาพที่ 2-19 - เอกสารแนบที่ 1-7 ในภาคผนวกที่ 1



ตารางที่ 2.2-1 (ต่อ)

มาตรการป้องกันและแก้ไขผลกระทบสิ่งแวดล้อม	สถานที่ดำเนินการ	รายละเอียดการปฏิบัติตามมาตรการฯ	ปัญหา อุปสรรค และการแก้ไข	เอกสารแนบ/อ้างอิง
<b>3. ระดับเสียง</b> <b>3.1 การควบคุมเสียงจากแหล่งกำเนิด</b> - กำหนดแผนตรวจสอบบำรุงรักษาเชิงป้องกัน (Preventive Maintenance Program) สำหรับเครื่องจักรและอุปกรณ์ต่างๆ ให้สามารถทำงานได้อย่างเต็มประสิทธิภาพและไม่เป็นแหล่งกำเนิดเสียงดัง โดยต้องทำการซ่อมบำรุงตามชั่วโมงการใช้งานของเครื่องจักร	- อาคารส่วนผลิต	- โครงการจัดให้มีแผนการตรวจสอบบำรุงเชิงป้องกัน (Preventive Maintenance Program) เพื่อบำรุงรักษาเครื่องจักรและอุปกรณ์ให้สามารถทำงานได้อย่างเต็มประสิทธิภาพ	-	- เอกสารแนบที่ 1-4 ในภาคผนวกที่ 1
- ติดตั้งเครื่องจักรที่มีเสียงดังไว้ภายในอาคารเพื่อลดระดับเสียงที่จะมีผลกระทบต่อชุมชนที่อยู่ใกล้เคียงได้	- เครื่องจักรและอุปกรณ์ต่างๆ	- โครงการได้ติดตั้งเครื่องจักรและอุปกรณ์ที่อาจก่อให้เกิดเสียงดังภายในอาคารที่มีหลังคาปิดมิดชิด เพื่อลดผลกระทบด้านเสียง	-	- ภาพที่ 2-5
- ควบคุมเสียงที่แหล่งกำเนิดโดยหลักการด้านวิศวกรรมเพื่อเป็นการลดระดับเสียงที่แหล่งกำเนิด โดยได้วางแผนการเลือกอุปกรณ์และเครื่องจักรต่างๆ เช่น เตาหลอม เครื่องเทหล่อ เป็นต้น ที่จะเข้ามาติดตั้งในโรงงานให้มีค่าระดับเสียงน้อยที่สุด	- เครื่องจักรและอุปกรณ์ต่างๆ	- โครงการมีการเลือกอุปกรณ์และเครื่องจักรที่จะเข้ามาติดตั้งในโรงงานให้มีค่าระดับเสียงน้อยที่สุด และได้ติดตั้งเครื่องจักรไว้ภายในอาคารที่มีหลังคาปิดมิดชิด	-	- ภาพที่ 2-5
- ควบคุมการดำเนินการของโครงการ เพื่อมิให้ระดับเสียงที่บริเวณริมรั้วของโครงการมีค่าสูงเกินกว่า 70 เดซิเบลเอ หากพบว่าระดับเสียงมีค่าสูงเกินกว่าที่กำหนดจะต้องดำเนินการปรับปรุงแก้ไข	- พื้นที่โครงการ	- โครงการมีการตรวจวัดระดับเสียงบริเวณริมรั้วของโครงการ 4 สถานี และบริเวณชุมชนหมู่บ้านสวนฝัน 1 สถานี โดยทำการตรวจวัดระหว่างวันที่ 1-8 ธันวาคม 2568 พบว่าผลการตรวจวัดมีค่าอยู่ในเกณฑ์มาตรฐานที่กำหนด	-	- รายละเอียดแสดงในบทที่ 3
<b>3.2 การป้องกันที่ตัวกลาง และพนักงาน</b> - ปลูกไม้ยืนต้นบริเวณขอบเขตพื้นที่โครงการ เพื่อลดผลกระทบจากฝุ่นละอองและเสียงดังต่อโรงงานข้างเคียงหรือชุมชนที่อยู่ใกล้	- ริมรั้วรอบโครงการ	- โครงการมีการปลูกต้นไม้ยืนต้นบริเวณรอบพื้นที่โครงการ เพื่อลดผลกระทบจากฝุ่นละอองและเสียงดัง	-	- ภาพที่ 2-6
- จัดให้มีอุปกรณ์ป้องกันอันตรายส่วนบุคคลที่สามารถป้องกันอันตรายจากเสียงดังแก่พนักงานอย่างเพียงพอ เช่น ที่อุดหู หรือที่ครอบหู	- พนักงาน	- โครงการจัดเตรียมอุปกรณ์ป้องกันเสียงให้กับพนักงานที่สัมผัสกับเสียงดัง พร้อมทั้งกำชับให้พนักงานสวมใส่อุปกรณ์ป้องกันเสียงทุกครั้งที่เข้าไปปฏิบัติงาน	-	- ภาพที่ 2-7
- กำหนดเขตสวมใส่อุปกรณ์ลดเสียงและทำสัญลักษณ์บริเวณที่มีเสียงดัง และกำหนดให้พนักงานต้องสวมใส่อุปกรณ์ลดเสียงในขณะที่ปฏิบัติงานในบริเวณนั้น ได้แก่ ที่ครอบหูหรือที่อุดหู กรณีพนักงานต้องปฏิบัติงานในบริเวณที่มีเสียงดังมากกว่า 85 เดซิเบลเอ ต้องจัดหาที่ครอบหูให้พนักงานแทนที่อุดหู	- อาคารส่วนผลิต	- โครงการจัดทำป้ายเตือนให้สวมใส่อุปกรณ์ป้องกันอันตรายส่วนบุคคลก่อนเข้าพื้นที่กระบวนการผลิตที่มีเสียงดัง พร้อมทั้งกำชับให้พนักงานสวมใส่อุปกรณ์ป้องกันเสียงทุกครั้งที่เข้าไปปฏิบัติงาน	-	- ภาพที่ 2-8

ตารางที่ 2.2-1 (ต่อ)

มาตรการป้องกันและแก้ไขผลกระทบสิ่งแวดล้อม	สถานที่ดำเนินการ	รายละเอียดการปฏิบัติตามมาตรการฯ	ปัญหา อุปสรรค และการแก้ไข	เอกสารแนบ/อ้างอิง
<b>3.3 การจัดการอื่นๆ</b>				
- ทำการตรวจวัดระดับเสียงเพื่อจัดทำเส้นระดับเสียง (Noise Contour) ภายในอาคารผลิตเมื่อเปิดดำเนินการภายใน 6 เดือน จำนวน 1 ครั้ง และทบทวนทุกๆ 3 ปี เพื่อให้สามารถกำหนดขอบเขตพื้นที่ที่ต้องสวมอุปกรณ์ลดเสียง และนำไปสู่การจัดการด้านอื่นๆ เพื่อลดมลพิษด้านเสียงในพื้นที่โครงการ	- อาคารผลิต 1-3	- โครงการจัดทำเส้นระดับเสียง (Noise Contour) ในพื้นที่กระบวนการผลิต และบริเวณพื้นที่โรงงาน โดยดำเนินการตรวจวัดล่าสุดเมื่อวันที่ 11 สิงหาคม 2566	-	- เอกสารแนบที่ 1-8 ในภาคผนวกที่ 1
- จัดทำโครงการอนุรักษ์การได้ยิน (Noise Control and Hearing Conservation Program) พร้อมรายงานผลการดำเนินงานให้สำนักงานนโยบายและแผนทรัพยากรธรรมชาติและสิ่งแวดล้อมทราบ	- พนักงาน	- โครงการจะจัดทำแผนโครงการอนุรักษ์การได้ยิน (Noise Control and Hearing Conservation Program) และรายงานผลการดำเนินงานให้ทางสำนักงานนโยบายและแผนทรัพยากรธรรมชาติและสิ่งแวดล้อมทราบ	-	- เอกสารแนบที่ 1-6 ในภาคผนวกที่ 1
- กำกับดูแลให้พนักงานสวมใส่อุปกรณ์ป้องกันอันตรายส่วนบุคคลขณะปฏิบัติงานอย่างเคร่งครัด	- พนักงาน	- โครงการกำชับให้พนักงานสวมใส่อุปกรณ์ป้องกันอันตรายส่วนบุคคลทุกครั้งขณะปฏิบัติงาน	-	- ภาพที่ 2-7
- จัดให้มีการจัดทำเอกสารแนะนำเกี่ยวกับการใช้เครื่องมือป้องกันอันตรายส่วนบุคคล และ/หรือมีการอบรมก่อนการใช้อุปกรณ์ต่างๆ	- พนักงาน	- โครงการมีการจัดทำเอกสารแนะนำเกี่ยวกับการใช้เครื่องมือป้องกันอุปกรณ์อันตรายส่วนบุคคล และมีการอบรมพนักงานก่อนการใช้อุปกรณ์ต่างๆ	-	- เอกสารแนบที่ 1-9 ในภาคผนวกที่ 1
- กรณีที่ชุมชนโดยรอบมีการร้องเรียนเกี่ยวกับผลกระทบด้านเสียง โครงการจะต้องพิจารณาและดำเนินการปรับปรุงแก้ไขอย่างเร่งด่วน และแจ้งความคืบหน้าในการแก้ปัญหาให้ชุมชนทราบเป็นระยะๆ	- ชุมชนโดยรอบ	- ในกรณีที่มีการร้องเรียนเกี่ยวกับผลกระทบด้านเสียงที่มาจากการดำเนินงานของโครงการ ทางโครงการจะรีบดำเนินการปรับปรุงแก้ไขอย่างเร่งด่วน โดยในช่วงเดือนกรกฎาคม-ธันวาคม 2568 ยังไม่พบข้อร้องเรียนด้านเสียง	-	- เอกสารแนบที่ 1-28 ในภาคผนวกที่ 1
<b>4. คุณภาพน้ำ</b>				
- ติดตั้งระบบบำบัดน้ำเสียที่มีประสิทธิภาพเพียงพอในการรองรับน้ำเสียจากกิจกรรมต่างๆ ภายในโครงการ ดังนี้ <ul style="list-style-type: none"> <li>ติดตั้งถังดักไขมัน ขนาด 1.4 ลูกบาศก์เมตร จำนวน 1 ชุด สำหรับบำบัดน้ำเสียที่เกิดขึ้นจากโรงอาหาร รวมประมาณ 1.2 ลูกบาศก์เมตร/วัน</li> <li>ติดตั้งระบบบำบัดน้ำเสียสำเร็จรูป (Septic tank) ความสามารถในการบำบัดน้ำเสีย ประมาณ 6 ลูกบาศก์เมตร/วัน สำหรับบำบัดน้ำเสียจากกิจกรรมการใช้น้ำของพนักงาน และน้ำเสียจากโรงอาหารที่ผ่านการดักไขมันแล้วรวมประมาณ 3.9 ลูกบาศก์เมตร/วัน</li> </ul>	- พื้นที่โครงการ	- โครงการติดตั้งระบบบำบัดน้ำเสียในการรองรับน้ำเสียจากกิจกรรมต่างๆ ภายในโครงการ ดังนี้ <ul style="list-style-type: none"> <li>โครงการติดตั้งถังดักไขมัน จำนวน 1 ชุด สำหรับบำบัดน้ำเสียจากโรงอาหาร</li> <li>โครงการติดตั้งระบบบำบัดน้ำเสียสำเร็จรูป (Septic Tank) สำหรับบำบัดน้ำเสียจากกิจกรรมการใช้น้ำของพนักงานและน้ำเสียจากโรงอาหารที่ผ่านการดักไขมันแล้ว</li> </ul>	- - -	- - ภาพที่ 2-9 - ภาพที่ 2-10

ตารางที่ 2.2-1 (ต่อ)

มาตรการป้องกันและแก้ไขผลกระทบสิ่งแวดล้อม	สถานที่ดำเนินการ	รายละเอียดการปฏิบัติตามมาตรการฯ	ปัญหา อุปสรรค และการแก้ไข	เอกสารแนบ/อ้างอิง
<b>4. คุณภาพน้ำ (ต่อ)</b> - รวบรวมน้ำทิ้งหลังการบำบัดจากระบบบำบัดน้ำเสีย ประมาณ 3.9 ลูกบาศก์เมตร/วัน ไปยังบ่อตรวจสอบ (Inspection Pit) จำนวน 1 บ่อ เพื่อตรวจสอบคุณภาพน้ำทิ้งโดยมีการจัดการน้ำทิ้ง ดังนี้ <ul style="list-style-type: none"> <li>กรณีผลการตรวจวัดมีค่าอยู่ในเกณฑ์มาตรฐานตามประกาศการนิคมอุตสาหกรรมแห่งประเทศไทยที่ 76/2560 เรื่อง กำหนดมาตรฐานทั่วไปในการระบายน้ำเสียสู่ระบบบำบัดน้ำเสียส่วนกลางในนิคมอุตสาหกรรมให้รวบรวมน้ำทิ้งไปกักเก็บที่บ่อพักน้ำทิ้งสุดท้าย (Holding Pond)</li> <li>กรณีผลการตรวจวัดมีค่าไม่อยู่ในเกณฑ์มาตรฐานตามประกาศการนิคมอุตสาหกรรมแห่งประเทศไทยที่ 76/2560 เรื่อง กำหนดมาตรฐานทั่วไปในการระบายน้ำเสียสู่ระบบบำบัดน้ำเสียส่วนกลางในนิคมอุตสาหกรรมให้รวบรวมน้ำทิ้งไปกักเก็บที่บ่อพักน้ำฉุกเฉิน (Emergency Pond)</li> </ul>	- พื้นที่โครงการ	- โครงการติดตั้งบ่อตรวจสอบ (Inspection Pit) เพื่อรวบรวมน้ำทิ้งจากระบบบำบัด และตรวจสอบคุณภาพน้ำทิ้งตามมาตรการกำหนด - ในกรณีผลการตรวจวัดมีค่าอยู่ในเกณฑ์มาตรฐานตามประกาศการนิคมอุตสาหกรรมแห่งประเทศไทย ทางโครงการจะรวบรวมน้ำทิ้งไปกักเก็บที่บ่อพักน้ำทิ้งสุดท้าย (Holding Pond) - ในกรณีผลการตรวจวัดมีค่าไม่อยู่ในเกณฑ์มาตรฐานตามประกาศการนิคมอุตสาหกรรมแห่งประเทศไทย ทางโครงการจะรวบรวมน้ำทิ้งไปกักเก็บที่บ่อพักน้ำทิ้งฉุกเฉิน (Emergency pond)	-  -  -	- ภาพที่ 2-11 - รายละเอียดแสดงในบทที่ 3 - ภาพที่ 2-11 - ภาพที่ 2-12
- น้ำทิ้งจากการทำความสะอาดแผงเซลล์แสงอาทิตย์ประมาณ 20 ลูกบาศก์เมตร/วัน (2 ครั้ง/ปี) จะรวบรวมไปยังบ่อพักน้ำทิ้ง (Holding pond) ขนาด 6.0 ลูกบาศก์เมตร และระบบบำบัดน้ำเสียส่วนกลางของนิคมอุตสาหกรรมดับบลิวเอชเอ เซลบุรี 1 ต่อไป	- พื้นที่โครงการ	- โครงการทำการรวบรวมน้ำทิ้งจากการทำความสะอาดแผงเซลล์แสงอาทิตย์ไปยังบ่อพักน้ำทิ้ง (Holding Pond) และส่งไปยังระบบบำบัดน้ำเสียส่วนกลางของนิคมอุตสาหกรรมดับบลิวเอชเอ เซลบุรี 1	-	- ภาพที่ 2-11 - เอกสารแนบที่ 1-34 ในภาคผนวกที่ 1
- จัดให้มีบ่อพักน้ำทิ้งสุดท้าย (Holding Tank) จำนวน 1 บ่อ ขนาดความจุ 6 ลูกบาศก์เมตร เพื่อรองรับและจัดเก็บน้ำทิ้งที่ผ่านการบำบัดแล้ว และมีค่าอยู่ในเกณฑ์มาตรฐานตามประกาศการนิคมอุตสาหกรรมแห่งประเทศไทยที่ 76/2560 เรื่อง กำหนดมาตรฐานทั่วไปในการระบายน้ำเสียสู่ระบบบำบัดน้ำเสียส่วนกลางในนิคมอุตสาหกรรม	- พื้นที่โครงการ	- โครงการติดตั้งบ่อพักน้ำทิ้งสุดท้าย (Holding Tank) เพื่อรองรับและจัดเก็บน้ำทิ้งที่ผ่านการบำบัดแล้ว โดยในช่วงเดือนกรกฎาคม-ธันวาคม 2568 พบว่า ผลการตรวจวิเคราะห์มีค่าอยู่ในเกณฑ์มาตรฐานที่กำหนด นอกจากนี้ทางโครงการได้ทำการตรวจวิเคราะห์คุณภาพน้ำทิ้งจากระบบหล่อเย็น (Cooling) ในช่วงเดือนกันยายน และเดือนธันวาคม 2568 พบว่า ผลการตรวจวิเคราะห์มีค่าอยู่ในเกณฑ์มาตรฐานที่กำหนด	-	- ภาพที่ 2-11
- กรณีที่น้ำทิ้งที่ผ่านการบำบัดแล้วมีค่าไม่อยู่ในเกณฑ์มาตรฐานตามประกาศการนิคมอุตสาหกรรมแห่งประเทศไทยที่ 76/2560 เรื่อง กำหนดมาตรฐานทั่วไปในการระบายน้ำเสียสู่ระบบบำบัดน้ำเสียส่วนกลางในนิคมอุตสาหกรรม จะต้องทำการรวบรวมไปยังบ่อพักน้ำฉุกเฉิน (Emergency pond) ซึ่งเป็นบ่อคอนกรีต ความจุประมาณ 6 ลูกบาศก์เมตร สามารถรองรับปริมาณน้ำทิ้งได้ประมาณ 1 วัน และส่งกลับไปบำบัดอีกครั้งที่ระบบบำบัดน้ำเสียสำเร็จรูป (Septic tank) ความสามารถในการบำบัดน้ำเสียในอัตรา 6 ลูกบาศก์เมตร/วัน	- พื้นที่โครงการ	- หากพบว่าน้ำทิ้งที่ผ่านการบำบัดแล้วมีค่าไม่อยู่ในเกณฑ์มาตรฐานที่กำหนด โครงการจะทำการรวบรวมน้ำเสียไปยังบ่อพักน้ำฉุกเฉิน (Emergency Pond) และส่งกลับไปบำบัดอีกครั้งที่ระบบบำบัดน้ำเสียสำเร็จรูป โดยในช่วงเดือนกรกฎาคม-ธันวาคม 2568 พบว่า ผลการตรวจวิเคราะห์มีค่าอยู่ในเกณฑ์มาตรฐานที่กำหนด	-	- ภาพที่ 2-12 - รายละเอียดแสดงในบทที่ 3

ตารางที่ 2.2-1 (ต่อ)

มาตรการป้องกันและแก้ไขผลกระทบสิ่งแวดล้อม	สถานที่ดำเนินการ	รายละเอียดการปฏิบัติตามมาตรการฯ	ปัญหา อุปสรรค และการแก้ไข	เอกสารแนบ/อ้างอิง
<b>4. คุณภาพน้ำ (ต่อ)</b> - กรณีที่พบว่าระบบบำบัดน้ำเสียไม่สามารถทำงานได้ตามค่าที่ออกแบบให้ดำเนินการตรวจสอบหาสาเหตุ และกำหนดมาตรการหรือแนวทางการแก้ไข - กำหนดแผนการบำรุงรักษาเชิงป้องกัน (Preventive Maintenance Program) ระบบบำบัดน้ำเสียให้ทำงานอย่างเต็มประสิทธิภาพ โดยกำหนดระยะเวลาและรายการตรวจสอบชั่วโมงการทำงานของเครื่องจักร	- พื้นที่โครงการ - พื้นที่โครงการ	- หากพบว่าระบบบำบัดน้ำเสียไม่สามารถทำงานได้ตามค่าที่ออกแบบ โครงการจะดำเนินการตรวจสอบหาสาเหตุ และกำหนดมาตรการหรือแนวทางการแก้ไขต่อไป - โครงการจัดให้มีแผนการตรวจสอบบำรุงเชิงป้องกัน (Preventive Maintenance Program) เพื่อบำรุงรักษาเครื่องจักรและอุปกรณ์ให้สามารถทำงานได้อย่างเต็มประสิทธิภาพ	-	-
<b>5. การระบายน้ำ และการป้องกันน้ำท่วม</b> - ระบายน้ำฝนภายในโครงการไปยังบ่อหน่วงน้ำฝนของโครงการ ซึ่งเป็นบ่อคอนกรีต ความจุประมาณ 3,200 ลูกบาศก์เมตร ความลึกบ่อ 3.3 เมตร (+115.65 เมตร รทก.) ระดับน้ำในการกักเก็บ +115.03 เมตร (รทก.) เพื่อกักเก็บน้ำฝนไว้ในพื้นที่โครงการ - กำหนดแผนการขุดลอกตะกอนภายในรางระบายน้ำ และบ่อหน่วงน้ำฝนของโครงการในกรณีดินขึ้น - กำกับดูแลมิให้มีการทิ้งเศษวัสดุ และขยะมูลฝอยที่อาจอุดตันในรางระบายน้ำภายในพื้นที่โครงการ รวมทั้งกำหนดแผนการทำความสะอาดและเก็บกวาดท่อระบายน้ำทั้งโครงการอย่างน้อยปีละ 1 ครั้ง	- บ่อหน่วงน้ำฝน - รางระบายน้ำฝน และบ่อหน่วงน้ำฝน - ภายในพื้นที่โครงการ	- โครงการมีการระบายน้ำฝนไปยังบ่อหน่วงน้ำฝนของโครงการ เพื่อกักเก็บน้ำฝนไว้ในพื้นที่ - โครงการมีการขุดลอกตะกอนภายในรางระบายน้ำเป็นประจำ ทุก 3 เดือน - โครงการได้กำหนดให้มีพนักงานกวาดพื้นบริเวณภายในพื้นที่โครงการอยู่เป็นประจำ และมีการทำความสะอาดรางระบายน้ำเป็นประจำทุกเดือน	-	- เอกสารแนบที่ 1-4 ในภาคผนวกที่ 1 - ภาพที่ 2-13 - ภาพที่ 2-28 - เอกสารแนบที่ 1-10 ในภาคผนวกที่ 1 - ภาพที่ 2-13 - ภาพที่ 2-30 - เอกสารแนบที่ 1-10 ในภาคผนวกที่ 1
<b>6. การคมนาคม</b> - กำหนดและกำกับดูแลให้พนักงานขับรถปฏิบัติตามกฎจราจรอย่างเคร่งครัด	- ภายในและภายนอกพื้นที่โครงการ	- โครงการกำชับให้พนักงานขับรถปฏิบัติตามกฎจราจร และมีเจ้าหน้าที่ดูแลบริเวณพื้นที่เข้า-ออกของโครงการ	-	- ภาพที่ 2-14
- มีระบบการตรวจสอบยานพาหนะ รถบรรทุก และบุคคลที่เข้า-ออกพื้นที่โครงการ เพื่อป้องกันอุบัติเหตุ	- ทางเข้า-ออกโครงการ	- โครงการจัดให้มีเจ้าหน้าที่ดูแล และตรวจสอบยานพาหนะรถบรรทุก และบุคคลที่เข้า-ออกพื้นที่โครงการ	-	- ภาพที่ 2-14
- จัดให้มีเจ้าหน้าที่รักษาความปลอดภัยอำนวยความสะดวกบริเวณทางเข้า-ออกโครงการ	- ทางเข้า-ออกโครงการ	- โครงการจัดให้มีเจ้าหน้าที่ดูแลรักษาความปลอดภัย และอำนวยความสะดวกบริเวณพื้นที่เข้า-ออกของโครงการ	-	- ภาพที่ 2-14
- ควบคุมน้ำหนักของรถบรรทุกให้บรรทุกขนส่งตามกฎหมายกำหนดและต้องจัดให้มีวัสดุอุปกรณ์ป้องกันการตกหล่นของวัสดุเพื่อป้องกันความเสียหายของผิวจราจร	- เส้นทางขนส่ง	- โครงการมีเครื่องชั่งน้ำหนักรถบรรทุก เพื่อควบคุมน้ำหนักรถบรรทุกให้เป็นไปตามที่กฎหมายกำหนด และกำหนดให้พนักงานขับรถขนส่งทุกคันจะต้องมีผ้าใบปกคลุมส่วนบรรทุกเพื่อป้องกันการร่วงหล่นขณะขนส่ง	-	- ภาพที่ 2-15 - ภาพที่ 2-16

ตารางที่ 2.2-1 (ต่อ)

มาตรการป้องกันและแก้ไขผลกระทบสิ่งแวดล้อม	สถานที่ดำเนินการ	รายละเอียดการปฏิบัติตามมาตรการฯ	ปัญหา อุปสรรค และการแก้ไข	เอกสารแนบ/อ้างอิง
<b>6. การคมนาคม (ต่อ)</b> - หลีกเลี่ยงการขนส่งวัตถุดิบ สารเคมี ผลิตภัณฑ์ และของเสียจากกระบวนการผลิต ในช่วงที่มีการจราจรคับคั่งหรือช่วงเวลาเร่งด่วนของชุมชน ได้แก่ ช่วงเช้า 07.00-08.00 น. และช่วงเย็น 16.00-17.00 น.	- ภายในและภายนอกพื้นที่โครงการ	- โครงการกำชับให้พนักงานขับรถบรรทุกหลีกเลี่ยงการขนส่งในช่วงโมงเร่งด่วน และหลีกเลี่ยงการขนส่งในเวลากลางคืนเพื่อลดการเกิดเสียงดังบริเวณโดยรอบพื้นที่ชุมชน	-	-
- กำหนดมาตรการหรือแนวทางปฏิบัติให้แก่พนักงานขับรถบรรทุกและพนักงานที่ปฏิบัติในการขนถ่ายสินค้า วัตถุดิบ สารเคมี และของเสียในเรื่องต่างๆ ดังนี้ <ul style="list-style-type: none"> <li>การลดระดับเสียงจากการขนถ่ายเศษอะลูมิเนียมและชิ้นงานที่เป็นอะลูมิเนียม</li> <li>การทำความสะอาดเศษวัสดุที่หกหล่นในบริเวณพื้นที่ภายหลังเสร็จสิ้นการขนถ่ายทุกครั้ง</li> <li>รถบรรทุกวัสดุประเภทฝุ่นผง หรือวัสดุที่อาจมีการฟุ้งกระจายให้ปิดคลุมรถบรรทุกทุกครั้งก่อนออกจากพื้นที่โครงการ</li> </ul>	- ภายในพื้นที่โครงการ	- โครงการกำหนดแนวทางปฏิบัติงานให้พนักงานขับรถบรรทุก และพนักงานที่ปฏิบัติงานในการขนถ่ายสินค้า วัตถุดิบ สารเคมี และของเสียต่างๆ ดังนี้ <ul style="list-style-type: none"> <li>กำหนดให้ลดระดับเสียงขณะทำการขนถ่ายเศษอะลูมิเนียม และชิ้นงานที่เป็นอะลูมิเนียม</li> <li>กำหนดให้มีเจ้าหน้าที่ทำความสะอาดเศษวัสดุที่หกหล่นภายหลังเสร็จสิ้นการขนถ่าย</li> <li>กำหนดให้พนักงานขับรถขนส่งทุกคัน จะต้องมิผ้าใบปิดคลุมส่วนบรรทุกอย่างมิดชิด</li> </ul>	-	- ภาพที่ 2-16
<b>7. สิ่งปฏิกูลหรือวัสดุที่ไม่ใช้แล้ว</b> <b>7.1 การจัดการของเสีย</b> - กำหนดแนวทางการลดปริมาณของเสียจากแหล่งกำเนิดต่างๆ ภายในโครงการหรือการหมุนเวียนกลับมาใช้ใหม่ให้เกิดประสิทธิภาพสูงสุด	- ภายในพื้นที่โครงการ	- โครงการมีการคัดแยกประเภทของกากของเสียภายในโรงงาน และมีการหมุนเวียนกลับมาใช้ใหม่ตามแนวทางหลัก 3R เพื่อให้เกิดประสิทธิภาพสูงสุด	-	- ภาพที่ 2-17 - เอกสารแนบที่ 1-11 ในภาคผนวกที่ 1
- กำหนดให้โครงการจัดทำแผนประชาสัมพันธ์รณรงค์ให้มีการคัดแยกวัสดุที่สามารถนำกลับมาใช้ใหม่ หรือวัสดุที่มีมูลค่ากลับมาใช้ใหม่และนำหลัก 3R มาประยุกต์ใช้ในโรงงาน	- ภายในพื้นที่โครงการ	- โครงการมีการประชาสัมพันธ์รณรงค์ให้มีการคัดแยกขยะ และมีการสนับสนุนให้หน่วยงานต่างๆ ได้เข้าร่วมทำกิจกรรมอนุรักษ์สิ่งแวดล้อม โดยการนำกระบวนการ 3R มาประยุกต์ใช้ในโรงงาน	-	- ภาพที่ 2-17 - เอกสารแนบที่ 1-11 ในภาคผนวกที่ 1

ตารางที่ 2.2-1 (ต่อ)

มาตรการป้องกันและแก้ไขผลกระทบสิ่งแวดล้อม	สถานที่ดำเนินการ	รายละเอียดการปฏิบัติตามมาตรการฯ	ปัญหา อุปสรรค และการแก้ไข	เอกสารแนบ/อ้างอิง
<b>7. สิ่งปฏิกูลหรือวัสดุที่ไม่ใช้แล้ว (ต่อ)</b> <b>7.1 การจัดการของเสีย (ต่อ)</b> - ขยะมูลฝอย และของเสียจากกิจกรรมการผลิตทั้งหมดจะต้องจัดเก็บภายในอาคาร และพื้นที่จัดเก็บของเสียของโครงการ มีผนังล้อมรอบ 3 ด้าน มีหลังคาปิดคลุม เพื่อป้องกันการชะล้างสารอันตรายโดยน้ำฝนลงสู่ระบบระบายน้ำและพื้นที่โดยรอบ และจัดแบ่งประเภทของเสียอย่างชัดเจน โดยจะต้องไม่ทำให้เกิดการปนเปื้อนของของเสียอันตรายไปสู่ของเสียประเภทอื่นๆ	- พื้นที่จัดเก็บของเสีย	- โครงการจัดให้มีพื้นที่เก็บรวบรวมขยะมูลฝอย และของเสียที่เกิดจากกิจกรรมการผลิตของโครงการ และมีการจัดแบ่งประเภทของเสียอย่างชัดเจน	-	- ภาพที่ 2-18 - ภาพที่ 2-19
- โครงการเลือกใช้บริการจากผู้ขนส่ง และผู้กำจัดสิ่งปฏิกูลและวัสดุที่ไม่ใช้แล้วที่มีมาตรฐานในการดำเนินงานเป็นที่ยอมรับ และได้รับอนุญาตจากกรมโรงงานอุตสาหกรรมเท่านั้น	- ภายในและภายนอกพื้นที่โครงการ	- โครงการมอบหมายให้แผนกสิ่งแวดล้อมเป็นผู้คัดเลือกใช้บริการจากผู้ขนส่ง และผู้กำจัดสิ่งปฏิกูลและวัสดุเหลือใช้ที่ได้รับอนุญาตจากกรมโรงงานอุตสาหกรรม	-	- เอกสารแนบที่ 1-12 ในภาคผนวกที่ 1
- แนบเอกสารที่รับกำจัดกากของเสียทุกประเภทจากหน่วยงานที่ได้รับอนุญาตจากกรมโรงงานอุตสาหกรรม โดยต้องแจ้งให้ สม. ทราบ ซึ่งต้องระบุไว้ในรายงานตรวจติดตามผลกระทบสิ่งแวดล้อม (Monitoring Report)	- ภายในพื้นที่โครงการ	- โครงการมีการแนบเอกสารใบกำกับการขนส่งสิ่งปฏิกูลหรือวัสดุที่ไม่ใช้แล้ว (Manifest) ให้กับผู้รับกำจัด และผู้ขนส่งก่อนที่จะนำของเสียดังกล่าวออกนอกพื้นที่โครงการ และระบุไว้ในรายงานตรวจสอบติดตามผลกระทบสิ่งแวดล้อม (Monitoring Report)	-	- เอกสารแนบที่ 1-13, 1-14 และ 1-15 ในภาคผนวกที่ 1
<b>7.2 ขยะมูลฝอยและของเสียจากพนักงาน</b> - จัดให้มีระบบการตรวจสอบ (Audit) ผู้รับกำจัด ก่อนเลือกใช้บริการ เพื่อให้มั่นใจได้ว่าผู้รับกำจัดมีมาตรฐานในการดำเนินงานได้อย่างแท้จริง	- ภายในพื้นที่โครงการ	- โครงการมีการจัดส่งตัวแทนคณะทำงาน เข้าตรวจสอบประเมิน (Audit) หน่วยงานที่เข้ามารับกำจัด โดยทำการตรวจสอบตั้งแต่ใบอนุญาต ขั้นตอนการขนส่ง และการกำจัดที่ปลายทาง โดยในปี 2568 ดำเนินการตรวจประเมินบริษัทที่รับกำจัดของเสีย เมื่อวันที่ 28 พฤศจิกายน , 5, 9, 15 และ 17 ธันวาคม 2568	-	- เอกสารแนบที่ 1-36 ในภาคผนวกที่ 1
- ขยะมูลฝอยและของเสียจากพนักงานจะรวบรวมเก็บไว้ภายในพื้นที่จัดเก็บของเสีย และจัดส่งให้บริษัทที่ได้รับอนุญาตจากราชาการรับไปดำเนินการตามกฎหมายที่เกี่ยวข้อง ดังนี้	- ภายในพื้นที่โครงการ	- โครงการจัดให้มีพื้นที่เก็บรวบรวมขยะมูลฝอยและเก็บรวบรวมไว้ภายในพื้นที่จัดเก็บของเสีย ก่อนจัดส่งให้หน่วยงานที่ได้รับอนุญาตรับไปกำจัด ดังนี้	-	- ภาพที่ 2-18

ตารางที่ 2.2-1 (ต่อ)

มาตรการป้องกันและแก้ไขผลกระทบสิ่งแวดล้อม	สถานที่ดำเนินการ	รายละเอียดการปฏิบัติตามมาตรการฯ	ปัญหา อุปสรรค และการแก้ไข	เอกสารแนบ/อ้างอิง
<b>7. สิ่งปฏิกูลหรือวัสดุที่ไม่ใช้แล้ว (ต่อ)</b> <b>7.2 ขยะมูลฝอยและของเสียจากพนักงาน (ต่อ)</b> <ul style="list-style-type: none"> <li>ขยะมูลฝอยทั่วไป 20 ตัน/ปี รวบรวมใส่ถังขนาด 200 ลิตร มีฝาปิด จัดเก็บภายในอาคารเก็บของเสีย 1 ช่องที่ 1 และให้หน่วยงานที่ได้รับอนุญาตจากหน่วยงานราชการมารับไปฝังกลบหรือวิธีการอื่นๆที่ได้รับอนุญาต</li> <li>ขยะอันตราย เช่น หลอดไฟ แบตเตอรี่ 0.03 ตัน/ปี รวบรวมใส่ถังขนาด 200 ลิตร มีฝาปิด จัดเก็บภายในอาคารเก็บของเสีย 1 ช่องที่ 2 และให้หน่วยงานที่ได้รับอนุญาตจากกรมโรงงานอุตสาหกรรมมารับไปฝังกลบอย่างปลอดภัย หรือวิธีการอื่นๆที่ได้รับอนุญาต</li> </ul>	<ul style="list-style-type: none"> <li>ภายในพื้นที่โครงการ</li> <li>ภายในพื้นที่โครงการ</li> </ul>	<ul style="list-style-type: none"> <li>ขยะมูลฝอยประเภทต่างๆ ได้รวบรวมใส่ถัง 200 ลิตร ที่มีฝาปิด และรวบรวมเก็บไว้ในอาคารเก็บของเสียก่อนติดต่อให้หน่วยงานที่ได้รับอนุญาตจากหน่วยงานราชการมารับไปกำจัด</li> <li>ขยะอันตราย เช่น หลอดไฟ เป็นต้น ได้รวบรวมใส่ถัง 200 ลิตร ที่มีฝาปิด และรวบรวมเก็บไว้ในอาคารเก็บของเสียก่อนติดต่อให้บริษัทที่ได้รับอนุญาตจากหน่วยงานราชการมารับไปกำจัดต่อไป</li> </ul>	-	-
<b>7.3 ของเสียจากกระบวนการผลิต</b> <ul style="list-style-type: none"> <li>วัสดุที่ไม่ใช้แล้วจากกิจกรรมการผลิตของโครงการจะรวบรวมเก็บไว้ในพื้นที่จัดเก็บของเสีย และให้ดำเนินการตามประกาศกระทรวงอุตสาหกรรม เรื่อง การกำจัดสิ่งปฏิกูลและวัสดุที่ไม่ใช้แล้ว และกฎหมายอื่นๆ ที่เกี่ยวข้อง ดังนี้</li> </ul> <b>ของเสียไม่อันตราย</b> <ul style="list-style-type: none"> <li>เศษเหล็ก 200 ตัน/ปี จัดเก็บในถังเหล็กภายในอาคารจัดเก็บของเสีย และให้หน่วยงานที่ได้รับอนุญาตจากกรมโรงงานอุตสาหกรรมมารับไปรีไซเคิล หรือวิธีการอื่นๆที่ได้รับอนุญาต</li> </ul>	<ul style="list-style-type: none"> <li>ภายในพื้นที่โครงการ</li> <li>ภายในพื้นที่โครงการ</li> </ul>	<ul style="list-style-type: none"> <li>โครงการจัดให้มีพื้นที่เก็บรวบรวมของเสียจากกิจกรรมการผลิตของโครงการ และเก็บรวบรวมไว้ในพื้นที่จัดเก็บของเสีย ก่อนจัดส่งให้หน่วยงานที่ได้รับอนุญาตรับไปกำจัด ดังนี้</li> </ul> <b>ของเสียไม่อันตราย</b> <ul style="list-style-type: none"> <li>โครงการมีถังเหล็กสำหรับเก็บเศษเหล็ก และรวบรวมไว้เพื่อจำหน่ายให้กับบริษัทที่ได้รับอนุญาตทางกรมโรงงานอุตสาหกรรมมารับไปกำจัดต่อไป</li> </ul>	-	- ภาพที่ 2-19
<ul style="list-style-type: none"> <li>เศษเหล็กติดอะลูมิเนียม 100 ตัน/ปี จัดเก็บในถังเหล็กภายในอาคารจัดเก็บของเสีย และให้หน่วยงานที่ได้รับอนุญาตจากกรมโรงงานอุตสาหกรรมมารับไปรีไซเคิล หรือวิธีการอื่นๆที่ได้รับอนุญาต</li> </ul>	<ul style="list-style-type: none"> <li>ภายในพื้นที่โครงการ</li> </ul>	<ul style="list-style-type: none"> <li>โครงการมีถังเหล็กสำหรับเก็บเศษเหล็กติดอะลูมิเนียม และรวบรวมไว้เพื่อจำหน่ายให้กับบริษัทที่ได้รับอนุญาตทางกรมโรงงานอุตสาหกรรมมารับไปกำจัดต่อไป</li> </ul>	-	- ภาพที่ 2-20 - เอกสารแนบที่ 1-15 ในภาคผนวกที่ 1
<b>ของเสียอันตราย</b> <ul style="list-style-type: none"> <li>ฝุ่นจากระบบบำบัดมลพิษทางอากาศ 813 ตัน/ปี จัดเก็บในถังเหล็กภายในอาคารจัดเก็บของเสีย และให้หน่วยงานที่ได้รับอนุญาตจากกรมโรงงานอุตสาหกรรมมารับไปฝังกลบตามหลักวิชาการหรือวิธีการอื่นๆที่ได้รับอนุญาต</li> </ul>	<ul style="list-style-type: none"> <li>ภายในพื้นที่โครงการ</li> </ul>	<b>ของเสียอันตราย</b> <ul style="list-style-type: none"> <li>ฝุ่นจากระบบบำบัดมลพิษทางอากาศ โครงการจัดเก็บในถังเหล็กภายในอาคารจัดเก็บของเสีย ก่อนติดต่อให้บริษัทที่รับอนุญาตจากหน่วยงานราชการเข้ามารับไปกำจัดต่อไป</li> </ul>	-	- ภาพที่ 2-20 - เอกสารแนบที่ 1-13, 1-14 และ 15 ในภาคผนวกที่ 1

ตารางที่ 2.2-1 (ต่อ)

มาตรการป้องกันและแก้ไขผลกระทบสิ่งแวดล้อม	สถานที่ดำเนินการ	รายละเอียดการปฏิบัติตามมาตรการฯ	ปัญหา อุปสรรค และการแก้ไข	เอกสารแนบ/อ้างอิง
<b>ของเสียอันตราย (ต่อ)</b> • ลูกกรองที่ใช้แล้ว 15 ตัน/ปี จัดเก็บในถุง Big bag ภายในอาคารจัดเก็บของเสีย และให้หน่วยงานที่ได้รับอนุญาตจากกรมโรงงานอุตสาหกรรมมารับไปฝังกลบตามหลักวิชาการหรือวิธีการอื่นๆ ที่ได้รับอนุญาต	- ภายในพื้นที่โครงการ	<u>ของเสียอันตราย</u> • ลูกกรองที่ใช้แล้วจะถูกเก็บรวบรวมไว้ในถุง Big Bag ภายในอาคารจัดเก็บของเสีย ก่อนติดต่อให้บริษัทที่รับอนุญาตจากหน่วยงานราชการเข้ามารับไปกำจัดต่อไป	-	- ภาพที่ 2-20
• ภาชนะปนเปื้อน 2 ตัน/ปี จัดเก็บในถุง Big bag ภายในอาคารจัดเก็บของเสียและให้หน่วยงานที่ได้รับอนุญาตจากกรมโรงงานอุตสาหกรรมมารับไปฝังกลบตามหลักวิชาการหรือวิธีการอื่นๆ ที่ได้รับอนุญาต	- ภายในพื้นที่โครงการ	• ภาชนะปนเปื้อนจากการใช้งานจะถูกเก็บรวบรวมไว้ในถุง Big Bag ภายในอาคารจัดเก็บของเสีย ก่อนติดต่อให้บริษัทที่รับอนุญาตจากหน่วยงานราชการเข้ามารับไปฝังกลบตามหลักวิชาการ	-	- ภาพที่ 2-20
• อิฐทนไฟที่ใช้แล้ว 150 ตัน/ปี จัดเก็บไว้ในถังเหล็กภายในอาคารจัดเก็บของเสีย และให้หน่วยงานที่ได้รับอนุญาตจากกรมโรงงานอุตสาหกรรมมารับไปฝังกลบตามหลักวิชาการหรือวิธีการอื่นๆ ที่ได้รับอนุญาต	- ภายในพื้นที่โครงการ	• อิฐทนไฟที่ใช้แล้วโครงการจะเก็บรวบรวมไว้ในถังเหล็ก ภายในอาคารจัดเก็บของเสีย ก่อนติดต่อให้บริษัทที่รับอนุญาตจากหน่วยงานราชการเข้ามารับไปกำจัดต่อไป	-	- ภาพที่ 2-20
• วัสดุปนเปื้อน 15 ตัน/ปี จัดเก็บไว้ในถุง Big bag ภายในอาคารจัดเก็บของเสีย และให้หน่วยงานที่ได้รับอนุญาตจากกรมโรงงานอุตสาหกรรมมารับไปทำเชื้อเพลิงผสมหรือวิธีการอื่นๆ ที่ได้รับอนุญาต	- ภายในพื้นที่โครงการ	• วัสดุปนเปื้อนจากการใช้งาน โครงการจะเก็บรวบรวมไว้ในถุง Big Bag ภายในอาคารจัดเก็บของเสีย ก่อนติดต่อให้บริษัทที่รับอนุญาตจากหน่วยงานราชการเข้ามารับไปกำจัดต่อไป	-	- ภาพที่ 2-20
• น้ำมันเครื่องที่ใช้แล้ว 2 ตัน/ปี จัดเก็บไว้ในถังเหล็ก ภายในอาคารจัดเก็บของเสีย และให้หน่วยงานที่ได้รับอนุญาตจากกรมโรงงานอุตสาหกรรมมารับไปรีไซเคิลหรือวิธีการอื่นๆ ที่ได้รับอนุญาต	- ภายในพื้นที่โครงการ	• น้ำมันเครื่องที่ใช้แล้วจากการใช้งาน โครงการจะเก็บรวบรวมไว้ในถังเหล็ก ภายในอาคารจัดเก็บของเสีย ก่อนติดต่อให้บริษัทที่รับอนุญาตจากหน่วยงานราชการเข้ามารับไปกำจัดต่อไป	-	- ภาพที่ 2-20
• ตะกรันอะลูมิเนียม 1,152 ตัน/ปี จัดเก็บไว้ในกระบะเหล็ก ภายในอาคารจัดเก็บของเสีย และให้หน่วยงานที่ได้รับอนุญาตจากกรมโรงงานอุตสาหกรรมมารับไปรีไซเคิลหรือวิธีการอื่นๆ ที่ได้รับอนุญาต	- ภายในพื้นที่โครงการ	• ตะกรันอะลูมิเนียมจากการใช้งาน โครงการจะเก็บรวบรวมไว้ในกระบะเหล็ก ภายในอาคารจัดเก็บของเสีย ก่อนติดต่อให้บริษัทที่รับอนุญาตจากหน่วยงานราชการเข้ามารับไปกำจัดต่อไป	-	- ภาพที่ 2-20
• แผงเซลล์แสงอาทิตย์ชำรุดหรือเสื่อมสภาพ (อายุการใช้งาน 25 ปี) ประมาณ 25.78 ตัน จัดวางในอาคารจัดเก็บของเสีย และให้หน่วยงานที่ได้รับอนุญาตจากกรมโรงงานอุตสาหกรรมมารับไปกำจัด	- ภายในพื้นที่โครงการ	• หากมีแผงเซลล์แสงอาทิตย์ชำรุดหรือเสื่อมสภาพ (อายุการใช้งาน 25 ปี) โครงการจะเก็บรวบรวมในอาคารจัดเก็บของเสีย และให้หน่วยงานที่ได้รับอนุญาตจากกรมโรงงานอุตสาหกรรมมารับไปกำจัดต่อไป	-	- เอกสารแนบที่ 1-45 ในภาคผนวกที่ 1



ตารางที่ 2.2-1 (ต่อ)

มาตรการป้องกันและแก้ไขผลกระทบสิ่งแวดล้อม	สถานที่ดำเนินการ	รายละเอียดการปฏิบัติตามมาตรการฯ	ปัญหา อุปสรรค และการแก้ไข	เอกสารแนบ/อ้างอิง
<b>8. อาชีวอนามัยและความปลอดภัย</b> <b>8.1 เรื่องทั่วไป</b>				
- ดำเนินนโยบายด้านอาชีวอนามัยและความปลอดภัยอย่างชัดเจนให้เป็นไปตามแนวทางระบบการจัดการอาชีวอนามัยและความปลอดภัยหรือมาตรฐานอื่นๆ	- ภายในพื้นที่โครงการ	- โครงการมีการจัดตั้งนโยบายด้านอาชีวอนามัย และความปลอดภัยให้เป็นไปตามแนวทางระบบการจัดการด้านอาชีวอนามัยและความปลอดภัย	-	- เอกสารแนบที่ 1-16 ในภาคผนวกที่ 1
- ทบทวน และกำหนดแผนงานด้านอาชีวอนามัยและความปลอดภัยประจำปี เพื่อนำไปสู่การดำเนินงานด้านอาชีวอนามัยและความปลอดภัยของโครงการอย่างมีประสิทธิภาพต่อไป	- ภายในพื้นที่โครงการ	- โครงการมีการจัดทำแผนงาน และทบทวนแผนงานด้านอาชีวอนามัยและความปลอดภัย เพื่อนำไปใช้ในการปฏิบัติงานของพื้นที่โครงการ	-	- เอกสารแนบที่ 1-17 ในภาคผนวกที่ 1
- กำหนดผู้รับผิดชอบและหน้าที่ในการตรวจสอบความปลอดภัยในการทำงาน ได้แก่ หัวหน้างาน/หัวหน้ากะทำหน้าที่ตรวจสอบความปลอดภัยในพื้นที่รับผิดชอบทุกวัน และเจ้าหน้าที่ความปลอดภัยในการทำงานตามที่กฎหมายกำหนด ทำหน้าที่ตรวจสอบทั้งพื้นที่	- ภายในพื้นที่โครงการ	- โครงการจัดให้มีเจ้าหน้าที่ที่มีหน้าที่ในการตรวจสอบความปลอดภัยในพื้นที่ที่รับผิดชอบทุกวัน และจัดให้มีเจ้าหน้าที่ความปลอดภัยในการทำงานทำหน้าที่ในการตรวจสอบพื้นที่ทั้งหมด	-	- เอกสารแนบที่ 1-18 ในภาคผนวกที่ 1
- จัดทำคู่มือความปลอดภัยให้กับพนักงาน และมีการอบรมให้ความรู้เกี่ยวกับลักษณะการปฏิบัติงานที่ปลอดภัย เช่น การใช้เครื่องมืออุปกรณ์ที่อาจเป็นอันตราย การสวมใส่อุปกรณ์ป้องกันอันตรายส่วนบุคคล กฎความปลอดภัยเรื่องต่างๆ เป็นต้น	- ภายในพื้นที่โครงการ	- โครงการมีการจัดทำคู่มือด้านความปลอดภัยให้กับพนักงาน และฝึกอบรมให้ความรู้เกี่ยวกับการปฏิบัติงานที่ปลอดภัย เช่น การสวมใส่อุปกรณ์ป้องกันอันตรายส่วนบุคคล เป็นต้น	-	- เอกสารแนบที่ 1-19 ในภาคผนวกที่ 1
- จัดให้ลูกจ้างได้รับการอบรมด้านอาชีวอนามัยและความปลอดภัยตามที่กฎหมายกำหนด	- ภายในพื้นที่โครงการ	- โครงการมีการจัดอบรมด้านอาชีวอนามัยและความปลอดภัย ให้กับพนักงานทุกคนเป็นประจำทุกปี	-	- เอกสารแนบที่ 1-19 ในภาคผนวกที่ 1
- กำหนดระบบขออนุญาตเข้าทำงานในพื้นที่ที่เสี่ยงต่อการเกิดอันตรายที่รุนแรง และการเข้าทำงานในพื้นที่เสี่ยงต้องสวมใส่อุปกรณ์ป้องกันอันตรายส่วนบุคคล	- ภายในพื้นที่โครงการ	- โครงการมีระบบการขออนุญาตเข้าทำงาน (Work Permit) ทุกครั้งที่เข้าทำงานในพื้นที่ที่เสี่ยงต่อการเกิดอันตราย และกำหนดให้พนักงานต้องสวมใส่อุปกรณ์ป้องกันอันตรายส่วนบุคคลทุกครั้งที่ใช้ปฏิบัติงาน	-	- ภาพที่ 2-7 - เอกสารแนบที่ 1-20 ในภาคผนวกที่ 1
- กำหนดให้พื้นที่หน้าเตาหลอมเป็นพื้นที่ห้ามบุคคลที่ไม่เกี่ยวข้องเข้าไปในบริเวณเตาหลอมในระยะไม่น้อยกว่า 10 เมตร	- บริเวณเตาหลอม	- โครงการกำหนดให้บริเวณพื้นที่หน้าเตาหลอม เป็นพื้นที่ห้ามบุคคลที่ไม่เกี่ยวข้องเข้าไปในบริเวณเตาหลอม และมีการจัดเตรียมหน้ากากและชุดป้องกันความร้อน ให้พนักงานสวมใส่ขณะปฏิบัติงานบริเวณหน้าเตาหลอม	-	- ภาพที่ 2-7 - ภาพที่ 2-8
- ต้องมีการติดตั้งป้ายความปลอดภัย เครื่องหมายความปลอดภัยบริเวณที่มีความเสี่ยง/บริเวณเครื่องจักรอุปกรณ์	- ภายในพื้นที่โครงการ	- โครงการติดตั้งป้ายเตือนความปลอดภัย บริเวณพื้นที่ที่มีความเสี่ยง และบริเวณเครื่องจักรอุปกรณ์	-	- ภาพที่ 2-8

ตารางที่ 2.2-1 (ต่อ)

มาตรการป้องกันและแก้ไขผลกระทบสิ่งแวดล้อม	สถานที่ดำเนินการ	รายละเอียดการปฏิบัติตามมาตรการฯ	ปัญหา อุปสรรค และการแก้ไข	เอกสารแนบ/อ้างอิง
<b>8. อาชีวอนามัยและความปลอดภัย (ต่อ)</b> <b>8.2 การตรวจสอบสุขภาพ (ต่อ)</b> - กำหนดให้มีการตรวจสอบสุขภาพแก่พนักงานก่อนเข้าทำงาน และโครงการจะต้องสรุปผลการตรวจสอบสุขภาพประจำปีของพนักงานที่เกี่ยวข้องกับการผลิต ในกรณีที่ผลการตรวจสอบสุขภาพพนักงานพบว่ามีความผิดปกติจากการทำงาน ต้องระบุสาเหตุของความผิดปกติที่เกิดขึ้นกับพนักงาน และแนวทางป้องกันและแก้ไขในอนาคต เช่น จัดให้มีการจัดทำโครงการอนุรักษ์การได้ยิน เป็นต้น	- พนักงาน	- โครงการมีการตรวจสอบสุขภาพพนักงานก่อนเข้าทำงานทุกครั้ง และมีการตรวจสอบสุขภาพของพนักงานเป็นประจำทุกปี โดยในปี 2568 ได้ดำเนินการตรวจสอบสุขภาพพนักงานในช่วงเดือนกันยายน 2568	-	- เอกสารแนบที่ 1-40 ในภาคผนวกที่ 1
- จัดทำสมุดสุขภาพประจำตัวพนักงาน เพื่อรวบรวมและจัดเก็บผลการตรวจสอบสุขภาพสำหรับใช้เป็นฐานข้อมูลในการเฝ้าระวังผลกระทบด้านสุขภาพที่เกิดขึ้นจากการทำงาน	- พนักงาน	- โครงการได้จัดทำสมุดสุขภาพประจำตัวพนักงาน เพื่อรวบรวมผลการตรวจสอบสุขภาพและเป็นฐานข้อมูลในการเฝ้าระวังผลกระทบด้าน สุขภาพที่เกิดจากการทำงาน	-	- ภาพที่ 2-22
- หากผลการตรวจสอบสุขภาพ ระบุว่ามีความผิดปกติให้ปฏิบัติตามคำวินิจฉัยตามดุลพินิจของแพทย์ เช่น การตรวจสอบสุขภาพซ้ำ การรักษา ฟันฟู หรือการหาแนวทางป้องกันและแก้ไข เป็นต้น	- พนักงาน	- หากพบว่าผลการตรวจสอบสุขภาพพนักงานมีการระบุถึงความผิดปกติทางโครงการจะดำเนินการตรวจซ้ำ พร้อมหาแนวทางการป้องกันและแก้ไขต่อไป	-	- เอกสารแนบที่ 1-41 ในภาคผนวกที่ 1
- หากผลการตรวจสอบสุขภาพหรือผลการตรวจวัดคุณภาพสิ่งแวดล้อมในพื้นที่ทำงานพบแนวโน้มมีค่าสูง ให้พิจารณาปรับเปลี่ยนหน้าที่ของพนักงาน เพื่อลดความเสี่ยงต่อผลกระทบด้านสุขภาพ พร้อมติดตามผลอย่างต่อเนื่อง	- พนักงาน	- หากพบว่าผลการตรวจสอบสุขภาพ หรือผลการตรวจวัดคุณภาพสิ่งแวดล้อมในพื้นที่ทำงานมีแนวโน้มสูงขึ้น ทางโครงการจะดำเนินการพิจารณาปรับเปลี่ยนหน้าที่ของพนักงานเพื่อลดความเสี่ยงต่อผลกระทบด้านสุขภาพของพนักงาน	-	-
<b>8.3 อุปกรณ์ป้องกันอันตรายส่วนบุคคล</b> - วิเคราะห์ลักษณะการปฏิบัติงานและความเสี่ยง เพื่อกำหนดประเภทอุปกรณ์ป้องกันอันตรายส่วนบุคคลให้เหมาะสม	- ภายในพื้นที่โครงการ	- โครงการมีการวิเคราะห์ลักษณะการปฏิบัติงานและความเสี่ยงในการกำหนดประเภทของอุปกรณ์ป้องกันอันตรายส่วนบุคคลให้เหมาะสมแก่พนักงาน	-	- เอกสารแนบที่ 1-21 ในภาคผนวกที่ 1
- ติดตั้งป้ายเตือนหรือสัญลักษณ์ประเภทอุปกรณ์ป้องกันอันตรายส่วนบุคคลที่ต้องสวมใส่ในแต่ละบริเวณ เพื่อให้พนักงานและผู้ที่จะเข้าไปในบริเวณดังกล่าวได้ทราบอย่างชัดเจน	- พื้นที่ส่วนผลิต	- โครงการมีการติดตั้งป้ายเตือน และสัญลักษณ์ประเภทของอุปกรณ์ป้องกันอันตรายส่วนบุคคลให้พนักงาน และผู้ที่จะเข้าไปในบริเวณพื้นที่ปฏิบัติงานให้เห็นอย่างชัดเจน	-	- ภาพที่ 2-7 - ภาพที่ 2-8
- จัดเตรียมอุปกรณ์ป้องกันอันตรายส่วนบุคคลให้กับพนักงานอย่างเหมาะสมตามลักษณะงานโดยมีจำนวนเพียงพอ รวมทั้งการดูแลตรวจสอบอุปกรณ์ให้ใช้งานอย่างมีประสิทธิภาพ	- ภายในพื้นที่โครงการ	- โครงการจัดเตรียมอุปกรณ์ป้องกันอันตรายส่วนบุคคลให้กับพนักงานอย่างเพียงพอ พร้อมทั้งกำหนดให้พนักงานสวมใส่อุปกรณ์ป้องกันอันตรายทุกครั้งที่ออกไปปฏิบัติงาน	-	- ภาพที่ 2-7

ตารางที่ 2.2-1 (ต่อ)

มาตรการป้องกันและแก้ไขผลกระทบสิ่งแวดล้อม	สถานที่ดำเนินการ	รายละเอียดการปฏิบัติตามมาตรการฯ	ปัญหา อุปสรรค และการแก้ไข	เอกสารแนบ/อ้างอิง
<b>8. อาชีวอนามัยและความปลอดภัย (ต่อ)</b> <b>8.3 อุปกรณ์ป้องกันอันตรายส่วนบุคคล (ต่อ)</b> - จัดให้มีการฝึกอบรมพนักงานเกี่ยวกับลักษณะงานที่เป็นอันตราย ความสำคัญของการใช้อุปกรณ์ป้องกันอันตรายส่วนบุคคล วิธีการใช้งานและถนอมรักษาอุปกรณ์ป้องกันอันตรายส่วนบุคคล	- ภายในพื้นที่โครงการ	- โครงการจัดให้มีการฝึกอบรมพนักงานเกี่ยวกับการสวมใส่อุปกรณ์ป้องกันอันตรายส่วนบุคคลเป็นประจำ เพื่อให้พนักงานเห็นความสำคัญและวิธีการป้องกัน	-	- เอกสารแนบที่ 1-9 ในภาคผนวกที่ 1
- กำกับดูแลให้พนักงานสวมใส่อุปกรณ์ป้องกันอันตรายส่วนบุคคลขณะปฏิบัติงานอย่างเคร่งครัด โดยจัดให้มีเจ้าหน้าที่ตรวจติดตามการสวมใส่อุปกรณ์ป้องกันอันตรายส่วนบุคคลขณะปฏิบัติงาน และกำหนดข้อปฏิบัติ กรณีตรวจพบว่าพนักงานไม่สวมใส่อุปกรณ์ขณะปฏิบัติงานในพื้นที่กำหนด	- ภายในพื้นที่โครงการ	- โครงการกำหนดให้พนักงานต้องสวมใส่อุปกรณ์คุ้มครองความปลอดภัยส่วนบุคคลทุกครั้ง ที่เข้าปฏิบัติงาน พร้อมทั้งมีเจ้าหน้าที่ดูแลและตรวจติดตามการสวมใส่อุปกรณ์ป้องกันอันตรายส่วนบุคคล	-	- ภาพที่ 2-7
<b>8.4 เสียง</b> - บริเวณที่มีระดับเสียงดังเกินกว่า 85 เดซิเบลเอ จะต้องติดตั้งป้ายเตือนหรือสัญลักษณ์ที่ชัดเจน เพื่อให้พนักงานสวมใส่อุปกรณ์ลดเสียงในขณะที่เข้าไปปฏิบัติงานในบริเวณดังกล่าว	- อาคารส่วนผลิต	- โครงการมีการติดป้ายเตือนบริเวณพื้นที่ที่มีเสียงดัง และกำหนดให้พนักงานใส่อุปกรณ์ป้องกันอันตรายส่วนบุคคล เช่น ที่ครอบหูลดเสียง (Ear Muff) ทุกครั้งที่ปฏิบัติงาน	-	- ภาพที่ 2-7 - ภาพที่ 2-8
- พนักงานที่จะต้องปฏิบัติงานในบริเวณที่มีเสียงดังต้องสวมใส่อุปกรณ์ป้องกันอันตรายส่วนบุคคล เช่น ปลั๊กอุดหู (Ear Plug) หรือที่ครอบหู (Ear Muff) ตลอดเวลาที่ปฏิบัติงาน	- อาคารส่วนผลิต	- โครงการกำหนดให้พนักงานสวมใส่อุปกรณ์ป้องกันอันตรายส่วนบุคคล เช่น ที่ครอบหู (Ear Muff) ทุกครั้งที่ปฏิบัติงานในบริเวณพื้นที่ที่มีเสียงดัง	-	- ภาพที่ 2-7 - ภาพที่ 2-8
- จัดให้มีระบบตรวจสอบให้พนักงานสวมใส่อุปกรณ์ป้องกันอันตรายส่วนบุคคลขณะปฏิบัติงาน โดยกำหนดให้หัวหน้างาน หัวหน้ากะ และเจ้าหน้าที่ความปลอดภัยในการทำงานตามที่กฎหมายกำหนด เป็นผู้รับผิดชอบ	- อาคารส่วนผลิต	- โครงการกำหนดให้พนักงานต้องสวมใส่อุปกรณ์คุ้มครองความปลอดภัยส่วนบุคคลทุกครั้ง ที่เข้าปฏิบัติงาน และมีเจ้าหน้าที่ดูแลและตรวจติดตามการสวมใส่อุปกรณ์ป้องกันอันตรายส่วนบุคคล	-	- ภาพที่ 2-7 - ภาพที่ 2-8
- กำหนดระยะเวลาในการทำงานของพนักงานให้เป็นไปตามข้อกำหนดของกฎกระทรวง เรื่อง กำหนดมาตรฐานในการบริหาร จัดการ และดำเนินการด้านความปลอดภัย อาชีวอนามัยและสภาพแวดล้อมในการทำงานเกี่ยวกับความร้อน แสงสว่าง และเสียง พ.ศ. 2559 ประกาศกระทรวงอุตสาหกรรม เรื่อง มาตรการคุ้มครองความปลอดภัยในการประกอบกิจการโรงงานเกี่ยวกับสภาวะแวดล้อมในการทำงาน พ.ศ. 2546 และประกาศกรมสวัสดิการและคุ้มครองแรงงาน เรื่อง มาตรฐานระดับเสียงที่ยอมให้ลูกจ้างได้รับเฉลี่ยตลอดระยะเวลาการทำงานในแต่ละวัน หรือกฎหมายฉบับล่าสุดอย่างเคร่งครัด	- อาคารส่วนผลิต	- โครงการกำหนดระยะเวลาให้กับพนักงานในการสัมผัสเสียงดัง โดยส่วนใหญ่พนักงานจะปฏิบัติงานภายในห้องควบคุม และออกปฏิบัติงานในบริเวณกระบวนการผลิตเป็นช่วงๆ ที่มีการหลอม ทั้งนี้โครงการมีการตรวจวัดปริมาณเสียงสะสมที่พนักงาน เมื่อวันที่ 4 ธันวาคม 2568 พบว่า ปริมาณเสียงสะสมที่พนักงานได้รับมีค่าอยู่ในเกณฑ์มาตรฐานที่กำหนด	-	- รายละเอียดแสดงใน บทที่ 3

ตารางที่ 2.2-1 (ต่อ)

มาตรการป้องกันและแก้ไขผลกระทบสิ่งแวดล้อม	สถานที่ดำเนินการ	รายละเอียดการปฏิบัติตามมาตรการฯ	ปัญหา อุปสรรค และการแก้ไข	เอกสารแนบ/อ้างอิง
<b>8. อาชีวอนามัยและความปลอดภัย (ต่อ)</b> <b>8.4 เสียง (ต่อ)</b> - จัดเตรียมอุปกรณ์ป้องกันเสียงสำหรับพนักงานที่ต้องทำงานในพื้นที่ที่มีเสียงดังเกินกว่า 85 เดซิเบลเอ รวมทั้งจัดเตรียมอุปกรณ์สำรองอย่างเพียงพอ	- อาคารส่วนผลิต	- โครงการมีการจัดเตรียมอุปกรณ์ป้องกันอันตรายส่วนบุคคลให้กับพนักงาน พร้อมทั้งกำหนดให้พนักงานสวมใส่อุปกรณ์ป้องกันอันตรายทุกครั้งที่ออกไปปฏิบัติงาน รวมทั้งมีการจัดเตรียมอุปกรณ์สำรองไว้อย่างเพียงพอ	-	- ภาพที่ 2-7 - ภาพที่ 2-8
- การทดสอบสมรรถภาพการได้ยินของพนักงาน โดยพิจารณาจากชั่วโมงการทำงาน ของพนักงานในแต่ละกิจกรรมการผลิต	- ภายในพื้นที่โครงการ	- โครงการจัดให้มีการตรวจสอบสมรรถภาพการได้ยินของพนักงาน พร้อมกับการตรวจสุขภาพประจำปี โดยพิจารณาจากชั่วโมงการทำงานในแต่ละกิจกรรมการผลิต โดยในปี 2568 ได้ดำเนินการตรวจสุขภาพพนักงานเมื่อวันที่ 24 กันยายน 2568	-	- เอกสารแนบที่ 1-40 ในภาคผนวกที่ 1
<b>8.5 ความร้อน</b> - การป้องกันความร้อนต่อพนักงานให้จัดเตรียมอุปกรณ์ป้องกันอันตรายส่วนบุคคลให้พนักงานสวมใส่ เช่น ชุดป้องกันความร้อน ถุงมือหนัง รองเท้านิรภัย หน้ากากครอบเต็มใบหน้า เพื่อป้องกันผลกระทบจากการได้รับสัมผัสความร้อนโดยตรง พร้อมจัดเตรียมน้ำดื่มเย็น เกลือแร่ และพัดลมระบายความร้อนบริเวณพื้นที่เสี่ยงต่อการสะสมของความร้อนอย่างเหมาะสม	- บริเวณเตาหลอมและหล่อขึ้นรูปอะลูมิเนียม	- โครงการมีการจัดเตรียมอุปกรณ์ป้องกันอันตรายส่วนบุคคลให้กับพนักงาน เช่น ชุดป้องกันความร้อน ถุงมือหนัง เป็นต้น พร้อมจัดเตรียมน้ำดื่มเย็น เกลือแร่ และพัดลมระบายความร้อนให้กับพนักงานที่ทำงานสัมผัสความร้อน	-	- ภาพที่ 2-7 - ภาพที่ 2-23 - ภาพที่ 2-24 - ภาพที่ 2-25
- กำหนดระยะเวลาในการปฏิบัติงานของพนักงานในบริเวณที่มีความร้อนให้เป็นไปตามข้อกำหนดของกระทรวงแรงงานและสวัสดิการสังคม และประกาศกระทรวงอุตสาหกรรม เรื่อง มาตรการคุ้มครองความปลอดภัยในการประกอบกิจการโรงงานเกี่ยวกับสภาวะแวดล้อมในการทำงาน พ.ศ. 2546 หรือกฎหมายฉบับล่าสุดอย่างเคร่งครัด	- บริเวณเตาหลอมและหล่อขึ้นรูปอะลูมิเนียม	- โครงการกำหนดระยะเวลาให้กับพนักงานในการสัมผัสความร้อน โดยส่วนใหญ่พนักงานจะปฏิบัติงานภายในห้องควบคุม และออกไปปฏิบัติงานในบริเวณกระบวนการผลิตเป็นช่วงๆ ที่มีการหลอม ทั้งนี้โครงการมีการตรวจวัดระดับความร้อนในบริเวณพื้นที่ทำงานเมื่อวันที่ 4 ธันวาคม 2568 พบว่า ผลการตรวจวัดระดับความร้อนมีค่าอยู่ในเกณฑ์มาตรฐานที่กำหนด	-	- รายละเอียดแสดงใน บทที่ 3
- จัดสร้างห้องควบคุมพร้อมติดตั้งเครื่องปรับอากาศสำหรับพนักงานปฏิบัติในส่วนผลิตและมีช่องระบายอากาศ และพัดลมระบายอากาศบริเวณที่เป็นแหล่งกำเนิดความร้อน	- อาคารส่วนผลิต	- โครงการจัดให้มีห้องพักสำหรับพนักงานส่วนผลิต พร้อมติดตั้งเครื่องปรับอากาศ และบริเวณพื้นที่มีความร้อนสูงมีการจัดเตรียมพัดลมระบายอากาศ พร้อมทั้งช่องระบายอากาศเพื่อระบายไอร้อนจากการหลอม	-	- ภาพที่ 2-24 - ภาพที่ 2-8
- จัดให้มีการสลับเปลี่ยนหมุนเวียนของพนักงานขณะปฏิบัติหน้าที่บริเวณเตาหลอมและหล่อขึ้นรูปอะลูมิเนียมเพื่อป้องกันการรับสัมผัสความร้อนอย่างต่อเนื่อง	- บริเวณเตาหลอม และหล่อขึ้นรูปอะลูมิเนียม	- โครงการกำหนดระยะเวลาให้กับพนักงานในการสัมผัสความร้อน โดยส่วนใหญ่พนักงานจะปฏิบัติงานภายในห้องควบคุม และออกไปปฏิบัติงานในบริเวณกระบวนการผลิตเป็นช่วงๆ ที่มีการหลอม	-	-

ตารางที่ 2.2-1 (ต่อ)

มาตรการป้องกันและแก้ไขผลกระทบสิ่งแวดล้อม	สถานที่ดำเนินการ	รายละเอียดการปฏิบัติตามมาตรการฯ	ปัญหา อุปสรรค และการแก้ไข	เอกสารแนบ/อ้างอิง
<b>8. อาชีวอนามัยและความปลอดภัย (ต่อ)</b> <b>8.6 คุณภาพอากาศในพื้นที่ปฏิบัติงาน</b> - กำหนดให้พนักงานทุกคนที่ปฏิบัติงานประจำภายในสายการผลิตที่เกิดฝุ่นละออง ต้องสวมหน้ากากกรองฝุ่นละออง	- อาคารส่วนผลิต	- โครงการมีการจัดเตรียมอุปกรณ์ป้องกันอันตรายส่วนบุคคล และอุปกรณ์ป้องกันฝุ่นละอองให้กับพนักงาน พร้อมทั้งกำหนดให้พนักงานสวมใส่อุปกรณ์ป้องกันอันตรายทุกครั้ง ที่ออกไปปฏิบัติงาน ทั้งนี้โครงการมีการตรวจวัดคุณภาพอากาศในสถานประกอบการ เมื่อวันที่ 3 ธันวาคม 2568 พบว่า ผลการตรวจวัดมีค่าอยู่ในเกณฑ์มาตรฐานที่กำหนด	-	- ภาพที่ 2-7 - รายละเอียดแสดงใน บทที่ 3
<b>8.7 อุบัติเหตุ</b> - จัดให้มีเวชภัณฑ์ ให้เป็นไปตามประกาศกระทรวงแรงงานและสวัสดิการสังคม พ.ศ. 2548 หรือกฎหมายฉบับล่าสุด	- ภายในอาคาร	- โครงการมีการจัดเตรียมเวชภัณฑ์และยาต่างๆ เพื่อใช้ในการปฐมพยาบาลเบื้องต้นให้กับพนักงาน	-	- ภาพที่ 2-26
- จัดบันทึกสถิติอุบัติเหตุ สาเหตุและการแก้ไขปัญหาย่างถูกต้องและมีการจัดทำแผนการปฏิบัติการ และกำหนดความรับผิดชอบของบุคคลในกรณีที่มีอุบัติเหตุขึ้น	- ภายในอาคาร	- โครงการมีการบันทึกสถิติอุบัติเหตุและสาเหตุทุกครั้งที่เกิดขึ้น เพื่อนำมากำหนดแนวทางการแก้ไข โดยในช่วงเดือนกรกฎาคม-ธันวาคม 2568 พบว่า ไม่มีอุบัติเหตุเกิดขึ้น	-	- เอกสารแนบที่ 1-22 ในภาคผนวกที่ 1
<b>8.8 ระบบป้องกันอัคคีภัย</b> - การออกแบบติดตั้งระบบป้องกันและระงับอัคคีภัยทั้งภายในและภายนอกอาคารให้เป็นไปตามมาตรฐานการป้องกันอัคคีภัย (มาตรฐาน ว.ส.ท.) หรือ NFPA ในส่วนที่เกี่ยวข้อง	- ภายในโครงการ	- โครงการมีการติดตั้งระบบป้องกันและระงับอัคคีภัย ทั้งภายในและภายนอกอาคารให้เป็นไปตามมาตรฐานป้องกันอัคคีภัย	-	- ภาพที่ 2-27
- จัดให้มีการทดสอบ ตรวจสอบ และบำรุงรักษาระบบดับเพลิง รวมทั้งจัดทำรายงานสรุปผลการทดสอบซึ่งได้รับการรับรองโดยวิศวกรเครื่องกล และ/หรือเจ้าหน้าที่ความปลอดภัยระดับวิชาชีพ	- ภายในโครงการ	- โครงการกำหนดให้เจ้าหน้าที่วิศวกรเครื่องกล (Supplier) เป็นผู้ตรวจสอบ และจัดทำรายงานสรุปผลการตรวจสอบระบบดับเพลิงเป็นประจำทุก 3 เดือน	-	- เอกสารแนบที่ 1-23 ในภาคผนวกที่ 1

ตารางที่ 2.2-1 (ต่อ)

มาตรการป้องกันและแก้ไขผลกระทบสิ่งแวดล้อม	สถานที่ดำเนินการ	รายละเอียดการปฏิบัติตามมาตรการฯ	ปัญหา อุปสรรค และการแก้ไข	เอกสารแนบ/อ้างอิง
<b>8. อาชีวอนามัยและความปลอดภัย (ต่อ)</b> <b>8.8 ระบบป้องกันอัคคีภัย (ต่อ)</b> - บริเวณอาคารผลิต ติดตั้งระบบป้องกันและระงับอัคคีภัย ดังนี้ <ul style="list-style-type: none"> <li>อุปกรณ์ดับเพลิง ได้แก่ ถังดับเพลิงชนิดมือถือ (Fire Extinguishers)</li> <li>ติดตั้ง Fire alarm บริเวณอาคารผลิตและพื้นที่โรงงาน</li> <li>เครื่องสูบน้ำดับเพลิง ขนาดประมาณ 1,890 ลิตร/นาที จำนวน 1 ชุด</li> <li>สำรองน้ำดับเพลิงในถังเก็บน้ำหล่อเย็น ความจุ 145.52 ลูกบาศก์เมตร</li> <li>ป้ายเตือนอันตราย ป้ายบอกทางหนีไฟ และป้ายแสดงเขตพื้นที่ที่ต้องขออนุญาต เข้าทำงานในบริเวณดังกล่าว</li> </ul>	- บริเวณอาคารส่วนผลิต	- โครงการมีการติดตั้งระบบป้องกันและระงับอัคคีภัยทั้งภายในและภายนอกอาคาร เช่น ถังดับเพลิงชนิดมือถือ, Fire alarm บริเวณอาคารผลิต, เครื่องสูบน้ำดับเพลิง และป้าย ทางออกหนีไฟ เป็นต้น	-	- ภาพที่ 2-27
<b>8.9 เหตุฉุกเฉิน</b> - จัดเตรียมแผนป้องกันและระงับอัคคีภัย โดยมีการฝึกอบรมและซักซ้อมกับผู้ที่ เกี่ยวข้องทุกภาคส่วนเพื่อให้เกิดความเข้าใจที่ตรงกัน และสามารถปฏิบัติได้อย่าง ถูกต้องเมื่อเกิดเหตุฉุกเฉิน	- ภายในโครงการ	- โครงการมีการจัดทำแผนป้องกันและระงับอัคคีภัย พร้อมทั้งอบรมเรื่องการดับเพลิง เบื้องต้น และฝึกซ้อมแผนฉุกเฉินและการอพยพหนีไฟเป็นประจำทุกปี โดยในปี 2568 ได้ดำเนินการฝึกซ้อมแผนฉุกเฉิน และอพยพหนีไฟเมื่อวันที่ 26 กันยายน 2568	-	- เอกสารแนบที่ 1-24 และ 1-43 ในภาคผนวกที่ 1
- ฝึกซ้อมทบทวนขั้นตอนการระงับอัคคีภัย หรือเมื่อเกิดเหตุฉุกเฉินเป็นประจำ อย่าง น้อยปีละ 1 ครั้ง	- ภายในโครงการ	- โครงการมีการฝึกซ้อมแผนฉุกเฉินและการอพยพหนีไฟเป็นประจำทุกปี โดยในปี 2568 มีแผนจะดำเนินการฝึกซ้อมแผนฉุกเฉินและอพยพหนีไฟเมื่อวันที่ 26 กันยายน 2568	-	- เอกสารแนบที่ 1-24 และ 1-43 ในภาคผนวกที่ 1
- การประสานความร่วมมือกับโรงงานข้างเคียง และหน่วยงานราชการที่เกี่ยวข้อง เพื่อ เตรียมการหรือกำหนดมาตรการป้องกันและแก้ไขอุบัติเหตุ เมื่อเกิดเหตุภายใน โรงงานและพื้นที่ใกล้เคียง	- โรงงานข้างเคียงและ หน่วยงานที่เกี่ยวข้อง	- โครงการจะมีการประสานความร่วมมือกับโรงงานข้างเคียง และหน่วยงานราชการ ในการ กำหนดมาตรการป้องกันและแก้ไขอุบัติเหตุเมื่อเกิดเหตุภายในโรงงานและพื้นที่ใกล้เคียง	-	-

ตารางที่ 2.2-1 (ต่อ)

มาตรการป้องกันและแก้ไขผลกระทบสิ่งแวดล้อม	สถานที่ดำเนินการ	รายละเอียดการปฏิบัติตามมาตรการฯ	ปัญหา อุปสรรค และการแก้ไข	เอกสารแนบ/อ้างอิง
<b>8. อาชีวอนามัยและความปลอดภัย (ต่อ)</b> <b>8.10 ความเสี่ยงอันตราย</b> - กำหนดให้พื้นที่เตาหลอมเป็นพื้นที่ห้ามบุคคลที่ไม่เกี่ยวข้องเข้าไปในบริเวณเตาหลอมไม่น้อยกว่า 10 เมตร สำหรับพนักงานที่มีความจำเป็นต้องเข้าใกล้เตาหลอม ได้แก่ <ul style="list-style-type: none"> <li>พนักงานที่จะเข้าไปทำการฉีดพ่นฟลักซ์และเก็บตัวอย่างอะลูมิเนียมเหลว เพื่อนำไปตรวจลักษณะสมบัติ เข้าใกล้เตาหลอมในระยะ 1 เมตร จะต้องทำการสวมใส่อุปกรณ์ป้องกันอันตรายส่วนบุคคล ได้แก่ หน้ากากกรองฟumes โลหะหนัก กระบังหน้า หมวก และรองเท้านิรภัย เป็นต้น หรือพนักงานที่จะเข้าไปเติมอะลูมิเนียมจะต้องดำเนินการบนรถยก (Forklift) และสวมใส่อุปกรณ์ป้องกันอันตรายส่วนบุคคลก่อนเข้าไปปฏิบัติงานในพื้นที่ดังกล่าว</li> <li>พนักงานที่จะเข้าไปเติมเศษอะลูมิเนียม สารปรับแต่งลักษณะสมบัติอะลูมิเนียมเหลว กวนอะลูมิเนียมเหลว และกวาดตะกอนอะลูมิเนียมในระยะ 6 เมตร จะต้องดำเนินการบนรถยก (Forklift) และสวมใส่อุปกรณ์ป้องกันอันตรายส่วนบุคคล ได้แก่ หน้ากากกรองฟumes โลหะหนัก กระบังหน้า หมวกและรองเท้านิรภัย ที่ครอบหูหรือที่อุดหู</li> </ul>	- เตาหลอมและเตาอุ่น	- โครงการกำหนดให้พื้นที่เตาหลอม เป็นพื้นที่ห้ามบุคคลที่ไม่เกี่ยวข้องเข้าไปในบริเวณเตาหลอม สำหรับพนักงานที่มีความจำเป็นต้องเข้าใกล้เตาหลอมจะต้องทำการสวมใส่อุปกรณ์คุ้มครองอันตรายส่วนบุคคล เช่น หน้ากากกรองฟumes โลหะหนัก กระบังหน้า หมวก และรองเท้านิรภัย เป็นต้น หรือพนักงานที่จะเข้าไปเติมอะลูมิเนียมจะต้องดำเนินการบนรถยก (Forklift) และสวมใส่อุปกรณ์ป้องกันอันตรายส่วนบุคคลก่อนเข้าไปปฏิบัติงานในพื้นที่ดังกล่าว	-	- ภาพที่ 2-7 - ภาพที่ 2-8
- เปลี่ยนอิฐทนไฟของเตาหลอมและเตาอุ่นทุกๆ 6 เดือน เพื่อ ป้องกันการเกิดอันตรายจากการชำรุด แตกกร้าว หรือการเกิดอันตรายจากการหลอม	- เตาหลอมและเตาอุ่น	- โครงการมีการเปลี่ยนอิฐทนไฟของเตาหลอมและเตาอุ่นทุกๆ 6 เดือน เพื่อป้องกันการเกิดอันตรายจากการหลอม	-	- เอกสารแนบที่ 1-25 ในภาคผนวกที่ 1
<b>8.11 การป้องกันอันตรายจากการผลิตไฟฟ้าจากแผงเซลล์แสงอาทิตย์</b> - จัดให้มีแผนการซ่อมบำรุงเครื่องจักร อุปกรณ์ให้สามารถใช้งานได้อย่างปลอดภัย ตลอดระยะเวลาการใช้งาน ตามข้อกำหนดของผู้ผลิตที่เป็นไปตามมาตรฐานทางวิชาการ และความปลอดภัย	- พื้นที่ติดตั้งแผงเซลล์แสงอาทิตย์และอินเวอร์เตอร์	- โครงการจัดให้มีแผนการซ่อมบำรุงเครื่องจักร อุปกรณ์ให้สามารถใช้งานได้อย่างปลอดภัย ตลอดระยะเวลาการใช้งาน ตามข้อกำหนดของผู้ผลิตที่เป็นไปตามมาตรฐานทางวิชาการและความปลอดภัย	-	- เอกสารแนบที่ 1-45 ในภาคผนวกที่ 1

ตารางที่ 2.2-1 (ต่อ)

มาตรการป้องกันและแก้ไขผลกระทบสิ่งแวดล้อม	สถานที่ดำเนินการ	รายละเอียดการปฏิบัติตามมาตรการฯ	ปัญหา อุปสรรค และการแก้ไข	เอกสารแนบ/อ้างอิง
<b>8. อาชีวอนามัยและความปลอดภัย (ต่อ)</b> <b>8.11 การป้องกันอันตรายจากการผลิตไฟฟ้าจากแผงเซลล์แสงอาทิตย์ (ต่อ)</b> - จัดให้มีการติดตั้งสายดิน อุปกรณ์ที่ใช้ทำระบบสายดินต้องมีขนาดที่เหมาะสมที่จะป้องกันกระแสไฟฟ้าเกินจากวงจรไฟฟ้า	- พื้นที่ติดตั้งแผงเซลล์แสงอาทิตย์	- โครงการจัดให้มีการติดตั้งสายดิน เพื่อป้องกันกระแสไฟฟ้าเกินจากวงจรไฟฟ้า	-	- ภาพที่ 2-31
- ติดตั้งระบบเก็บข้อมูลแสดงผลผ่านหน้าจocomพิวเตอร์เพื่อติดตามรายงานประสิทธิภาพการทำงานออกแบบโครงการให้มีค่า Plant Factor แล Performance ratio	- ห้องควบคุมการผลิตไฟฟ้าจากแผงเซลล์แสงอาทิตย์	- โครงการมีการติดตั้งระบบเก็บข้อมูลแสดงผลผ่านหน้าจocomพิวเตอร์ เพื่อติดตามรายงานประสิทธิภาพการทำงานของการผลิตไฟฟ้าจากแผงเซลล์แสงอาทิตย์	-	- ภาพที่ 2-29
- ผู้ปฏิบัติงานซ่อมบำรุงหรือเปลี่ยนเซลล์แสงอาทิตย์ต้องมีความรู้ความเข้าใจในระบบไฟฟ้า และไม่ให้งานเพียงลำพังต้องจัดหาผู้ร่วมปฏิบัติงานตลอดระยะปฏิบัติงาน รวมทั้งต้องถอดเครื่องประดับทุกชนิด และสวมใส่อุปกรณ์ป้องกันไฟฟ้า เช่น หมวก รองเท้า และถุงมือหนังป้องกันไฟฟ้า เป็นต้น	- พื้นที่ติดตั้งแผงเซลล์แสงอาทิตย์	- โครงการจัดให้มีเจ้าหน้าที่ปฏิบัติงานซ่อมบำรุงหรือเปลี่ยนเซลล์แสงอาทิตย์ต้องมีความรู้ความเข้าใจในระบบไฟฟ้า และไม่ให้งานเพียงลำพังต้องจัดหาผู้ร่วมปฏิบัติงานตลอดระยะปฏิบัติงาน รวมทั้งต้องถอดเครื่องประดับทุกชนิด และสวมใส่อุปกรณ์ป้องกันไฟฟ้า เช่น หมวก รองเท้า และถุงมือหนังป้องกันไฟฟ้า เป็นต้น	-	- ภาพที่ 2-32
<b>9. เศรษฐกิจ-สังคม</b> <b>9.1 แผนการประชาสัมพันธ์และชุมชนสัมพันธ์</b> - จัดการประชาสัมพันธ์ และชุมชนสัมพันธ์เชิงรุก โดยจัดให้มีการพบปะและสร้างความเข้าใจกับกลุ่มเป้าหมายในพื้นที่โดยรอบที่ตั้งของโครงการ เช่น กิจกรรมเชิญผู้นำชุมชนเยี่ยมชมการดำเนินงานของโครงการเป็นระยะ โดยนำเสนอความก้าวหน้าของการดำเนินการด้านชุมชนสัมพันธ์ ผลการติดตามตรวจสอบคุณภาพสิ่งแวดล้อม และการจัดการด้านสิ่งแวดล้อม	- ชุมชนโดยรอบโครงการ	- โครงการจัดให้มีเจ้าหน้าที่มวลชนสัมพันธ์ เพื่อประชาสัมพันธ์และสร้างความรู้ความเข้าใจให้กับชุมชน เกี่ยวกับการดำเนินงานของโครงการ พร้อมทั้งนำเสนอผลการติดตามตรวจสอบคุณภาพสิ่งแวดล้อมให้รับทราบ	-	- เอกสารแนบที่ 1-26 ในภาคผนวกที่ 1
- มุ่งเน้นกิจกรรมเพื่อชุมชนและสังคมอย่างต่อเนื่องในด้านต่างๆ <ul style="list-style-type: none"> <li>• การศึกษาและศาสนา</li> <li>• ด้านสาธารณสุข-สิ่งแวดล้อม</li> <li>• กิจกรรมพิเศษ สนับสนุนกิจกรรมที่สำคัญกับชุมชน</li> <li>• การอนุรักษ์ทรัพยากรธรรมชาติ</li> </ul>	- ชุมชนโดยรอบโครงการ	- โครงการมีการสนับสนุนชุมชนในกิจกรรมสาธารณประโยชน์ต่างๆ ที่จะช่วยพัฒนาชุมชน โดยระหว่างเดือนกรกฎาคม-ธันวาคม 2568 โครงการมีการสนับสนุนชุมชนในกิจกรรมสาธารณประโยชน์ เช่น การสนับสนุนกิจกรรมซื้อตระกร้าเชือกมัดฟางสำหรับจัดกระจเข้าปีใหม่ เป็นต้น	-	- เอกสารแนบที่ 1-27 ในภาคผนวกที่ 1



ตารางที่ 2.2-1 (ต่อ)

มาตรการป้องกันและแก้ไขผลกระทบสิ่งแวดล้อม	สถานที่ดำเนินการ	รายละเอียดการปฏิบัติตามมาตรการฯ	ปัญหา อุปสรรค และการแก้ไข	เอกสารแนบ/อ้างอิง
<b>9. เศรษฐกิจ-สังคม (ต่อ)</b> <b>9.1 แผนการประชาสัมพันธ์และชุมชนสัมพันธ์ (ต่อ)</b>				
- จัดทำสื่อประชาสัมพันธ์ เช่น วารสาร ข่าวประชาสัมพันธ์ของบริษัทฯ สู่ชุมชน และหน่วยงานที่เกี่ยวข้องในพื้นที่ เพื่อประชาสัมพันธ์การดำเนินงานของโครงการ	- ชุมชนโดยรอบโครงการ	- จัดให้มีเจ้าหน้าที่มวลชนสัมพันธ์ ในการประชาสัมพันธ์และสร้างความรู้ความเข้าใจให้กับชุมชน เกี่ยวกับการดำเนินงานของโครงการ	-	- เอกสารแนบที่ 1-26 ในภาคผนวกที่ 1
- ให้โอกาสและสนับสนุนแรงงานในท้องถิ่นเข้าทำงานตามความรู้ความสามารถที่โรงงานเปิดรับสมัครเป็นอันดับแรก เพื่อให้โรงงานและชุมชนอยู่ร่วมกันได้	- ชุมชนโดยรอบโครงการ	- โครงการจะพิจารณาจัดจ้างแรงงานคนในท้องถิ่นที่มีความรู้ความสามารถเป็นพนักงานของโครงการเป็นอันดับแรก โดยในปัจจุบันมีพนักงานทั้งหมด 47 คน เป็นแรงงานในท้องถิ่น 3 คน	-	- เอกสารแนบที่ 1-35 ในภาคผนวกที่ 1
- จัดตั้งทีมงานมวลชนสัมพันธ์เข้าพบปะชุมชนอย่างต่อเนื่อง เพื่อประชาสัมพันธ์โครงการ และรับฟังปัญหาที่ชุมชนได้รับ โดยรวบรวมข้อมูล/ข้อร้องเรียนต่างๆ เพื่อใช้เป็นแนวทางในการแก้ไขปัญหาที่เกิดขึ้นตามความเหมาะสม	- ชุมชนโดยรอบโครงการ	- โครงการจัดให้มีเจ้าหน้าที่มวลชนสัมพันธ์ ในการประชาสัมพันธ์และสร้างความรู้ความเข้าใจให้กับชุมชน เกี่ยวกับการดำเนินงานของโครงการ และรับฟังปัญหาที่ชุมชนได้รับอย่างต่อเนื่อง	-	- เอกสารแนบที่ 1-28 ในภาคผนวกที่ 1
- รวบรวมข้อมูลเกี่ยวกับ ข้อร้องเรียน และการดำเนินการแก้ไข/ตอบกลับข้อร้องเรียนที่เกิดขึ้น สรุปเป็นรายงานผ่านทางผู้นำชุมชนตามความเหมาะสม	- ภายในและ ภายนอกโครงการ	- โครงการมีการบันทึกข้อร้องเรียนที่เกิดขึ้น เพื่อนำมาหาสาเหตุ และกำหนดแนวทางแก้ไข โดยในช่วงเดือนกรกฎาคม-ธันวาคม 2568 ไม่มีข้อร้องเรียน	-	- เอกสารแนบที่ 1-28 ในภาคผนวกที่ 1
- ให้ความร่วมมือระหว่างสถาบันการศึกษา หน่วยงานราชการ หรือชุมชน เมื่อได้รับการติดต่อขอเข้าเยี่ยมชมโรงงานเพื่อสร้างความเข้าใจเกี่ยวกับการจัดการด้านสิ่งแวดล้อมของโครงการ	- ภายในและ ภายนอกโครงการ	- โครงการยินดีให้ตัวแทนชุมชนในระดับประชาชน ผู้นำชุมชน และหน่วยงานต่างๆ ที่สนใจเข้ามาเยี่ยมชมโครงการ โดยล่าสุด โครงการได้เปิดบ้านให้เข้าเยี่ยมชมโครงการไปเมื่อวันที่ 28 สิงหาคม 2568	-	- เอกสารแนบที่ 1-44 ในภาคผนวกที่ 1
- รับฟังข้อร้องเรียน ข้อคิดเห็น ข้อเสนอแนะ จากชุมชนผ่านช่องทางต่างๆ เพื่อรับทราบปัญหาที่ก่อให้เกิดผลกระทบต่อชุมชนและชี้แจงขั้นตอนการดำเนินการแก้ไขปัญหาเบื้องต้นให้ชุมชนรับทราบ	- ภายในและ ภายนอกโครงการ	- โครงการมีการบันทึกข้อร้องเรียนที่เกิดขึ้น เพื่อนำมาหาสาเหตุ และกำหนดแนวทางแก้ไข โดยในช่วงเดือนกรกฎาคม-ธันวาคม 2568 ไม่มีข้อร้องเรียน	-	- เอกสารแนบที่ 1-28 ในภาคผนวกที่ 1

ตารางที่ 2.2-1 (ต่อ)

มาตรการป้องกันและแก้ไขผลกระทบสิ่งแวดล้อม	สถานที่ดำเนินการ	รายละเอียดการปฏิบัติตามมาตรการฯ	ปัญหา อุปสรรค และการแก้ไข	เอกสารแนบ/อ้างอิง
<b>9. เศรษฐกิจ-สังคม (ต่อ)</b> <b>9.1 แผนการประชาสัมพันธ์และชุมชนสัมพันธ์ (ต่อ)</b> - กรณีที่พบว่าปัญหาที่ร้องเรียนมีสาเหตุมาจากการดำเนินงานของโครงการโดยตรง ทางโครงการจะดำเนินการแก้ไขปัญหาข้อร้องเรียนตามแนวทาง/เงื่อนไข และระยะเวลาที่ได้กำหนดไว้ให้แล้วเสร็จโดยเร็วและแจ้งชุมชนให้รับทราบ	- ภายในและ ภายนอกโครงการ	- หากพบว่าข้อร้องเรียนที่เกิดขึ้นมีสาเหตุมาจากการดำเนินงานของโครงการ ทางโครงการ จะดำเนินการแก้ไขปัญหาข้อร้องเรียนตามแนวทางและระยะเวลาที่ได้กำหนดไว้	-	- เอกสารแนบที่ 1-28 ในภาคผนวกที่ 1
- กรณีที่พบว่าสาเหตุของปัญหาการร้องเรียนสิ่งแวดล้อมมีสาเหตุมาจากการดำเนินการของโครงการโดยตรง บริษัท นิคเคอ เอ็มซี อลูมิเนียม (ประเทศไทย) จำกัด จะเป็นผู้รับผิดชอบชดเชยค่าเสียหายที่เกิดขึ้นในการติดตามตรวจสอบตาม แนวทางการแก้ไขปัญหา	- ชุมชนโดยรอบโครงการ	- หากพบว่าข้อร้องเรียนเรื่องสิ่งแวดล้อมที่เกิดขึ้น มีสาเหตุมาจากการดำเนินงานของโครงการ ทางโครงการจะดำเนินการรับผิดชอบชดเชยค่าเสียหายที่เกิดขึ้น	-	- เอกสารแนบที่ 1-28 ในภาคผนวกที่ 1
- กรณีที่ระบบบำบัดมลพิษทางอากาศทำงานผิดปกติ เกิดการชำรุด ชัดข้อง หรือมีการระบายมลสารเกินกว่าค่าที่กำหนด จะต้องทำการตรวจสอบเพื่อหาสาเหตุและแก้ไข โดยทันที และต้องหยุดกิจกรรมการผลิตจนกว่าจะทำการปรับปรุงแก้ไขให้เรียบร้อย พร้อมทั้งจัดทำหนังสือแจ้งสาเหตุของการเกิดปัญหาของระบบบำบัดมลพิษทางอากาศและวิธีการแก้ไขไปยังนิคมอุตสาหกรรมเหมราชชลบุรี และหน่วยงาน ปกครองส่วนท้องถิ่นทราบภายใน 1 วัน	- ภายในและ ภายนอกโครงการ	- จากการตรวจสอบในช่วงเดือนกรกฎาคม-ธันวาคม 2568 พบว่า มีอุปกรณ์ของ Dust Collector ชำรุดเล็กน้อย จำนวน 3 ครั้ง เช่น ถุงกรองชำรุด (Bagfilter) และสายพาน มอเตอร์ชำรุด เป็นต้น ซึ่งทางโครงการได้ดำเนินการเปลี่ยนอุปกรณ์ดังกล่าวในวันและเวลาที่ เกิดเหตุชำรุดทันที เพื่อให้สามารถใช้งานได้ตามปกติ อย่างไรก็ตาม หากพบว่าระบบบำบัด มลพิษทางอากาศทำงานผิดปกติ หรือมีการระบายมลสารเกินกว่าค่าที่กำหนด ทางโครงการ จะทำการตรวจสอบเพื่อหาสาเหตุและแก้ไขทันที และจะหยุดกิจกรรมการผลิตจนกว่าจะทำการปรับปรุงแก้ไขให้เรียบร้อย พร้อมทั้งจัดทำหนังสือแจ้งไปยังนิคมอุตสาหกรรมดับบลิว เอชเอ ชลบุรี 1 และหน่วยงานปกครองส่วนท้องถิ่นทราบต่อไป	-	- เอกสารแนบที่ 1-39 ในภาคผนวกที่ 1
<b>9.2 คณะกรรมการติดตามตรวจสอบผลกระทบสิ่งแวดล้อม</b> - จัดให้มีคณะกรรมการติดตามตรวจสอบผลกระทบสิ่งแวดล้อม (EIA Monitoring Committee) ภายใน 180 วัน หลังจากรายงานฯ เห็นชอบจากสำนักงานนโยบาย และแผนทรัพยากรธรรมชาติและสิ่งแวดล้อมเรียบร้อยแล้ว โดยรายละเอียดของ คณะกรรมการติดตามตรวจสอบผลกระทบสิ่งแวดล้อม ดังนี้	- ชุมชนและ หน่วยงานราชการ ใกล้เคียง	- โครงการมีการจัดตั้งคณะกรรมการติดตามตรวจสอบผลกระทบสิ่งแวดล้อม เพื่อให้ชุมชน ได้มีส่วนร่วมในการติดตามตรวจสอบคุณภาพสิ่งแวดล้อม ประกอบด้วยตัวแทน 3 ฝ่าย ได้แก่ ตัวแทนจากหน่วยงานราชการ ตัวแทนจากภาคประชาชน และตัวแทนจากโครงการ โดยมีองค์ประกอบและอำนาจหน้าที่ของคณะกรรมการเป็นไปตามที่มาตรการกำหนด อย่างไรก็ตามโครงการมีการตรวจสอบระบบบำบัดมลพิษทางอากาศตามแผนการ ตรวจสอบบำรุงรักษาเชิงป้องกันเพื่อให้ระบบบำบัดทำงานได้อย่างมีประสิทธิภาพ	-	- เอกสารแนบที่ 1-29 ในภาคผนวกที่ 1

ตารางที่ 2.2-1 (ต่อ)

มาตรการป้องกันและแก้ไขผลกระทบสิ่งแวดล้อม	สถานที่ดำเนินการ	รายละเอียดการปฏิบัติตามมาตรการฯ	ปัญหา อุปสรรค และการแก้ไข	เอกสารแนบ/อ้างอิง
<p>9. เศรษฐกิจ-สังคม (ต่อ)</p> <p>9.2 คณะกรรมการติดตามตรวจสอบผลกระทบสิ่งแวดล้อม (ต่อ)</p> <p><u>องค์ประกอบ</u></p> <p>1) ผู้แทนจากหน่วยงานราชการ รวมจำนวน 4 คน ดังนี้</p> <ul style="list-style-type: none"> <li>- นายอำเภอศรีราชา หรือผู้แทน จำนวน 1 คน</li> <li>- สำนักงานทรัพยากรธรรมชาติและสิ่งแวดล้อมจังหวัดชลบุรี หรือผู้แทน จำนวน 1 คน</li> <li>- ผู้แทนจากนิคมอุตสาหกรรมดับบลิวเอชเอ ชลบุรี 1 จำนวน 1 คน</li> <li>- สาธารณสุขอำเภอศรีราชา หรือผู้แทน จำนวน 1 คน</li> </ul> <p>2) ตัวแทนภาคประชาชนไม่รวมผู้นำชุมชน จำนวนไม่น้อยกว่า 16 คน มาจากการสรรหาหรือการเสนอชื่อหรือวิธีการอื่นใดจากชุมชนรอบที่ตั้งโครงการในพื้นที่รัศมี 5 กิโลเมตร โดยมีผู้เข้าร่วมประชุมรวมไม่น้อยกว่ากึ่งหนึ่งของผู้เข้าร่วมประชุมทั้งหมด</p> <p>3) ตัวแทนจากโรงงาน จำนวน 3 คน</p> <p><u>อำนาจหน้าที่</u></p> <p>1) ตรวจสอบความต้องการของประชาชน สร้างเสริมความเข้าใจอันดีระหว่างโครงการกับชุมชน และประสานความร่วมมือกับหน่วยงานอื่นหรือผู้ที่เกี่ยวข้อง รับรู้กระบวนการ การตรวจวัดคุณภาพสิ่งแวดล้อมและผลการตรวจวัดเผยแพร่/ประชาสัมพันธ์ให้ชุมชนและหน่วยงานที่เกี่ยวข้องทราบ เพื่อแสดงความโปร่งใสในการบริหารจัดการด้านสิ่งแวดล้อม</p> <p>2) ให้ข้อมูลคำแนะนำ และข้อเสนอแนะ เพื่อให้การดำเนินงานของโครงการมีความรอบคอบมากที่สุด และร่วมปรึกษาหารือกำหนดแนวทางการป้องกันแก้ไขปัญหาร่วมกัน</p>	<p>- ชุมชนและหน่วยงานราชการใกล้เคียง</p>	<p>- โครงการมีการจัดตั้งคณะกรรมการติดตามตรวจสอบผลกระทบสิ่งแวดล้อม เพื่อให้ชุมชนได้มีส่วนร่วมในการติดตามตรวจสอบคุณภาพสิ่งแวดล้อม ประกอบด้วยตัวแทน 3 ฝ่าย ได้แก่ ตัวแทนจากหน่วยงานราชการ ตัวแทนจากภาคประชาชน และตัวแทนจากโครงการ โดยมีองค์ประกอบและอำนาจหน้าที่ของคณะกรรมการเป็นไปตามที่มาตรการกำหนด อย่างไรก็ตามโครงการมีการตรวจสอบระบบบำบัดมลพิษทางอากาศตามแผนการตรวจสอบบำรุงรักษาเชิงป้องกันเพื่อให้ระบบบำบัดทำงานได้อย่างมีประสิทธิภาพ</p>	-	<p>- เอกสารแนบที่ 1-29 ในภาคผนวกที่ 1</p>

ตารางที่ 2.2-1 (ต่อ)

มาตรการป้องกันและแก้ไขผลกระทบสิ่งแวดล้อม	สถานที่ดำเนินการ	รายละเอียดการปฏิบัติตามมาตรการฯ	ปัญหา อุปสรรค และการแก้ไข	เอกสารแนบ/อ้างอิง
<p>9. เศรษฐกิจ-สังคม (ต่อ)</p> <p>9.2 คณะกรรมการติดตามตรวจสอบผลกระทบสิ่งแวดล้อม (ต่อ)</p> <p><u>อำนาจหน้าที่ (ต่อ)</u></p> <p>3) เป็นตัวแทนของชุมชนในการตรวจเยี่ยมโครงการ และติดตามตรวจสอบการดำเนินงานของโครงการให้สอดคล้องกับระเบียบ มาตรฐาน กฎหมายที่เกี่ยวข้อง</p> <p>4) เป็นศูนย์กลางเพื่อประสานความร่วมมือ ในการดำเนินงานใดๆ เพื่อก่อให้เกิดความสัมพันธ์ที่ดีระหว่างโครงการกับชุมชน</p> <p>5) เป็นเวทีในการแลกเปลี่ยนความคิดเห็น เพื่อความสมานฉันท์โดยคำนึงถึงประโยชน์ที่แท้จริงของชุมชน</p> <p>6) รับเรื่องราวร้องเรียนเกี่ยวกับปัญหาและผลกระทบที่ได้รับจากการดำเนินโครงการ รวมทั้งตรวจสอบข้อเท็จจริง และสรุปแนวทางการป้องกันและแก้ไข</p> <p>7) ร่วมเจรจาไกล่เกลี่ยและหาข้อยุติกรณีมีข้อพิพาทปัญหาสิ่งแวดล้อมระหว่างโครงการกับชุมชน</p> <p>8) จัดให้มีโครงการหรือกิจกรรมให้ความรู้ด้านสิ่งแวดล้อมแก่ชุมชน</p> <p>9) ร่วมพิจารณาค่าชดเชยกรณีเกิดผลกระทบสิ่งแวดล้อมระหว่างชุมชนกับโครงการและพิสูจน์ได้ว่าเกิดจากโครงการ รวมทั้งติดตามดูแลการจ่ายค่าชดเชยจนแล้วเสร็จ</p>				

ตารางที่ 2.2-1 (ต่อ)

มาตรการป้องกันและแก้ไขผลกระทบสิ่งแวดล้อม	สถานที่ดำเนินการ	รายละเอียดการปฏิบัติตามมาตรการฯ	ปัญหา อุปสรรค และการแก้ไข	เอกสารแนบ/อ้างอิง
<p><b>ความถี่ในการประชุม</b></p> <p>1) ความถี่ในการประชุมของคณะกรรมการติดตามตรวจสอบผลกระทบสิ่งแวดล้อมต้องมีกรรมการฯ มาประชุมไม่น้อยกว่ากึ่งหนึ่งของจำนวนกรรมการฯ ทั้งหมด จึงจะเป็นองค์ประชุม โดยประชุมทุก 6 เดือน แต่หากพบว่ามีความจำเป็นเร่งด่วนสามารถประชุมก่อนกำหนดเวลาปกติได้ โดยให้อยู่ในดุลยพินิจของคณะกรรมการฯ</p> <p>2) การวินิจฉัยชี้ขาดของที่ประชุมให้ถือเสียงข้างมากกรรมการคนหนึ่งให้มียเสียง 1 เสียง ในการลงคะแนน ถ้าคะแนนเสียงเท่ากันให้ประธานในที่ประชุมออกเสียงเพิ่มขึ้นอีกเสียงหนึ่งเป็นเสียงชี้ขาด</p> <p>3) อบรมส่งเสริมการให้ความรู้ด้านสิ่งแวดล้อม การติดตามตรวจสอบผลกระทบด้านสิ่งแวดล้อม รวมทั้งบทบาทหน้าที่ให้คณะกรรมการฯ อย่างน้อย 1 ครั้ง/ในรอบวาระในการได้รับเลือกเป็นกรรมการฯ</p>	<p>- ชุมชนและหน่วยงานราชการใกล้เคียง</p>	<p>- โครงการมีการจัดตั้งคณะกรรมการติดตามตรวจสอบผลกระทบสิ่งแวดล้อม เพื่อให้ชุมชนได้มีส่วนร่วมในการติดตามตรวจสอบคุณภาพสิ่งแวดล้อม โดยมีการจัดประชุมทุก 6 เดือนทางโครงการได้มีการจัดประชุมคณะกรรมการติดตามตรวจสอบผลกระทบสิ่งแวดล้อมไปเมื่อวันที่ 28 สิงหาคม 2568</p>	-	- เอกสารแนบที่ 1-38 ในภาคผนวกที่ 1
<p><b>ระยะเวลาการดำรงตำแหน่ง</b></p> <p>- กรรมการมีวาระในการดำรงตำแหน่งคราวละ 4 ปี นับตั้งแต่วันที่ได้รับการประกาศแต่งตั้งและสามารถดำรงตำแหน่งได้เกิน 2 วาระติดต่อกัน</p> <p>- เมื่อครบกำหนดวาระตามวาระหนึ่ง หากยังไม่ได้มีการสรรหาหรือแต่งตั้งกรรมการขึ้นมาใหม่ให้กรรมการซึ่งพ้นจากตำแหน่งตามวาระนั้นอยู่ในตำแหน่งเพื่อปฏิบัติหน้าที่ต่อไปจนกว่ากรรมการซึ่งได้รับการสรรหาหรือแต่งตั้งใหม่เข้ารับหน้าที่แต่ต้องไม่เกินเก้าสิบวันนับตั้งแต่วันที่กรรมการพ้นจากตำแหน่งตามวาระนั้น</p>	<p>- ชุมชนและหน่วยงานราชการใกล้เคียง</p>	<p>- โครงการมีจัดตั้งคณะกรรมการติดตามตรวจสอบผลกระทบสิ่งแวดล้อม เพื่อให้ชุมชนได้มีส่วนร่วมในการติดตามตรวจสอบคุณภาพสิ่งแวดล้อม ประกาศ ณ วันที่ 20 ธันวาคม 2565 หากกรรมการครบกำหนดระยะ 4 ปี โครงการจะดำเนินการแต่งตั้งใหม่ ภายใน 90 วัน ตามมาตรการกำหนด</p>	-	- เอกสารแนบที่ 1-29 ในภาคผนวกที่ 1

ตารางที่ 2.2-1 (ต่อ)

มาตรการป้องกันและแก้ไขผลกระทบสิ่งแวดล้อม	สถานที่ดำเนินการ	รายละเอียดการปฏิบัติตามมาตรการฯ	ปัญหา อุปสรรค และการแก้ไข	เอกสารแนบ/อ้างอิง
<p><b>9. เศรษฐกิจ-สังคม (ต่อ)</b></p> <p><b>9.2 คณะกรรมการติดตามตรวจสอบผลกระทบสิ่งแวดล้อม (ต่อ)</b></p> <p><b>ระยะเวลาการดำรงตำแหน่ง (ต่อ)</b></p> <p>1) กรณีกรรมการพ้นจากตำแหน่งก่อนครบวาระให้ดำเนินการสรรหาหรือแต่งตั้งกรรมการประเภทเดียวกันแทนภายในสี่สิบห้าวันนับตั้งแต่วันที่กรรมการว่างลง และให้ผู้ได้รับการสรรหาหรือได้รับการแต่งตั้งให้ดำรงตำแหน่งแทนอยู่ในตำแหน่งเท่ากับวาระที่เหลืออยู่ของกรรมการซึ่งตนแทน</p> <p>2) กรณีวาระของกรรมการที่พ้นจากตำแหน่งก่อนครบวาระเหลืออยู่น้อยกว่าเก้าสิบวันจะไม่ดำเนินการสรรหาหรือแต่งตั้งกรรมการแทนตำแหน่งที่ว่างลงก็ได้ และให้คณะกรรมการประกอบด้วยกรรมการเท่าที่เหลืออยู่ นอกจากการพ้นตำแหน่งตามวาระ กรรมการพ้นจากตำแหน่งเมื่อ</p> <p>1) ตาย</p> <p>2) ลาออก</p> <p>3) เป็นบุคคลวิกลจริตหรือจิตฟั่นเฟือน</p> <p>4) คณะกรรมการมีมติสองในสาม ให้ถอดถอนออกจากตำแหน่งเพราะมีความประพฤติเสื่อมเสีย บกพร่อง หรือไม่สุจริตต่อหน้าที่ หรือหย่อนความสามารถ</p> <p>5) เป็นบุคคลล้มละลาย</p> <p>6) เป็นบุคคลไร้ความสามารถหรือเสมือนไร้ความสามารถ เคยได้รับโทษจำคุกโดยคำพิพากษาถึงที่สุดให้จำคุก เว้นแต่เป็นโทษสำหรับความผิดที่ได้กระทำโดยประมาท ความผิดฐานหมิ่นประมาทหรือความผิดลหุโทษ</p>				
- งบประมาณที่ใช้ในการดำเนินงานของคณะกรรมการติดตามตรวจสอบผลกระทบสิ่งแวดล้อม มาจากงบการดำเนินงานด้านการบริหารงานของบริษัท นิคเคอ เอ็มซี อลูมินัม (ประเทศไทย) จำกัด	- ชุมชนและหน่วยงานราชการใกล้เคียง	- โครงการมีการวางแผนจัดสรรงบประมาณประจำปีที่ใช้ในการดำเนินงานของคณะกรรมการติดตามตรวจสอบผลกระทบสิ่งแวดล้อม	-	-

ตารางที่ 2.2-1 (ต่อ)

มาตรการป้องกันและแก้ไขผลกระทบสิ่งแวดล้อม	สถานที่ดำเนินการ	รายละเอียดการปฏิบัติตามมาตรการฯ	ปัญหา อุปสรรค และการแก้ไข	เอกสารแนบ/อ้างอิง
<b>9. เศรษฐกิจ-สังคม (ต่อ)</b> <b>9.2 คณะกรรมการติดตามตรวจสอบผลกระทบสิ่งแวดล้อม (ต่อ)</b> <b>ระยะเวลาการดำรงตำแหน่ง (ต่อ)</b> - เมื่อมีการแต่งตั้งคณะกรรมการติดตามตรวจสอบผลกระทบสิ่งแวดล้อมเรียบร้อยแล้ว และคณะกรรมการฯ มีมติที่จะเปลี่ยนแปลงโครงสร้าง อำนาจหน้าที่ ระยะเวลาในการดำรงตำแหน่งที่แตกต่างจากแนวทางการดำเนินงานให้บริษัท นิคเคอ เอ็มซี อลูมิเนียม (ประเทศไทย) จำกัด เสนอการเปลี่ยนแปลงรายละเอียดต่อสำนักงานนโยบายและแผนทรัพยากรธรรมชาติและสิ่งแวดล้อม พิจารณาก่อนดำเนินการ	- ชุมชนและหน่วยงานราชการใกล้เคียง	- หากจะมีการเปลี่ยนแปลงโครงสร้าง อำนาจหน้าที่ ระยะเวลาในการดำรงตำแหน่งที่แตกต่างจากแนวทางการดำเนินการ ทางโครงการจะทำการเสนอการเปลี่ยนแปลงให้หน่วยงานได้รับทราบพิจารณาก่อนดำเนินการ	-	-
<b>10. สุนทรียภาพ</b> - จัดให้มีพื้นที่สีเขียวภายในโครงการรวมประมาณ 2,400.11 ตารางเมตร (1.5 ไร่) หรือคิดเป็นร้อยละ 9.97 ของพื้นที่ทั้งหมด โดยพื้นที่สีเขียวภายในโครงการปัจจุบันต้องทำการปลูกไม้ยืนต้นให้ครอบคลุมพื้นที่ภายในระยะ 1 ปี หลังจากที่ได้รับความเห็นชอบจากสำนักงานนโยบายและแผนทรัพยากรธรรมชาติและสิ่งแวดล้อม และพื้นที่ส่วนขยายให้ทำการซ่อมแซมและปลูกไม้ยืนต้นให้แล้วเสร็จในระยะเวลาก่อสร้าง พรรณไม้ที่ปลูก ได้แก่ ตะแบก พุทธรักษา ชะมวง หว้าหางนกยูงฝรั่ง ประดู่ป่า กัลปพฤกษ์ เสลา สะเดา แค และลิ้นฟ้า เป็นต้น	- ภายในพื้นที่โครงการ	- โครงการจัดให้มีพื้นที่สีเขียว และทำการปลูกไม้ยืนต้นภายในพื้นที่โครงการและบริเวณรอบรั้วของพื้นที่โครงการ ซึ่งพรรณไม้ที่ปลูก ได้แก่ ตะแบก พุทธรักษา ชะมวง หว้าหางนกยูงฝรั่ง ประดู่ป่า กัลปพฤกษ์ เสลา สะเดา แค และลิ้นฟ้า เป็นต้น	-	- ภาพที่ 2-6 - เอกสารแนบที่ 1-30 ในภาคผนวกที่ 1
- กำหนดให้มีการปลูกต้นไม้เป็นแนวกันชน (Buffer Zone) เป็นไม้ยืนต้นทรงสูงบริเวณริมรั้วรอบโรงงาน สำหรับริมรั้วโรงงานด้านทิศตะวันออก เว้นพื้นที่กว้างประมาณ 10 เมตร เพื่อทำการปลูกต้นไม้ให้หนาแน่น เนื่องจากพื้นที่ติดกับชุมชนและยังเป็นการสร้างทัศนียภาพที่ดีช่วยลดผลกระทบด้านฝุ่นละอองและเสียงดังออกสู่สิ่งแวดล้อมภายนอกโครงการ	- ภายในพื้นที่โครงการ	- โครงการทำการปลูกไม้ยืนต้น เพื่อความร่มรื่นและเป็นแนวกันชนป้องกันฝุ่นละออง ซึ่งเป็นการลดผลกระทบที่อาจเกิดขึ้นต่อชุมชนใกล้เคียงโครงการ	-	- ภาพที่ 2-6 - เอกสารแนบที่ 1-30 ในภาคผนวกที่ 1
- จัดให้มีผู้รับผิดชอบในการดูแลรักษา ใส่ปุ๋ยปรับปรุงดิน และต้นไม้ในพื้นที่สีเขียวของโครงการเพื่อให้ต้นไม้เจริญเติบโตอย่างยั่งยืนคงสภาพพื้นที่สีเขียวตามสัดส่วนที่กำหนดไว้ และหากพบว่าต้นไม้ตายจะต้องทำการปลูกทดแทนเพิ่มเติมภายในระยะเวลา 1 เดือน แสดงแผนการปลูกต้นไม้และบำรุงรักษาพื้นที่สีเขียว	- ภายในพื้นที่โครงการ	- โครงการจัดให้มีผู้รับผิดชอบดูแลรักษาพื้นที่สีเขียวภายในโครงการ และมีแผนการปลูกต้นไม้และบำรุงรักษาพื้นที่สีเขียว	-	- เอกสารแนบที่ 1-30 ในภาคผนวกที่ 1



DC No.1 : Furnace



DC No.2 : MRM



ปล่อง Dryer



ระบบดักกลิ่น

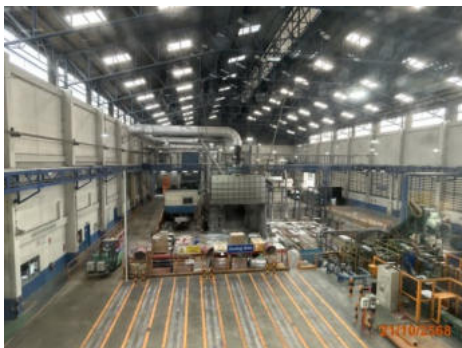
ภาพที่ 2-2 ระบบบำบัดมลพิษทางอากาศ



ภาพที่ 2-3 ระบบระบายอากาศในอาคาร  
บริเวณที่มีความร้อนสูง



ภาพที่ 2-4 อะไหล่สำรองและอุปกรณ์



Factory 1



ภาพที่ 2-5 การติดตั้งเครื่องจักรภายในพื้นที่โครงการ





Factory 2



Factory 3

ภาพที่ 2-5 การติดตั้งเครื่องจักรภายในพื้นที่โครงการ (ต่อ)



ภาพที่ 2-6 ไม้ยืนต้นบริเวณของเขตพื้นที่โครงการ

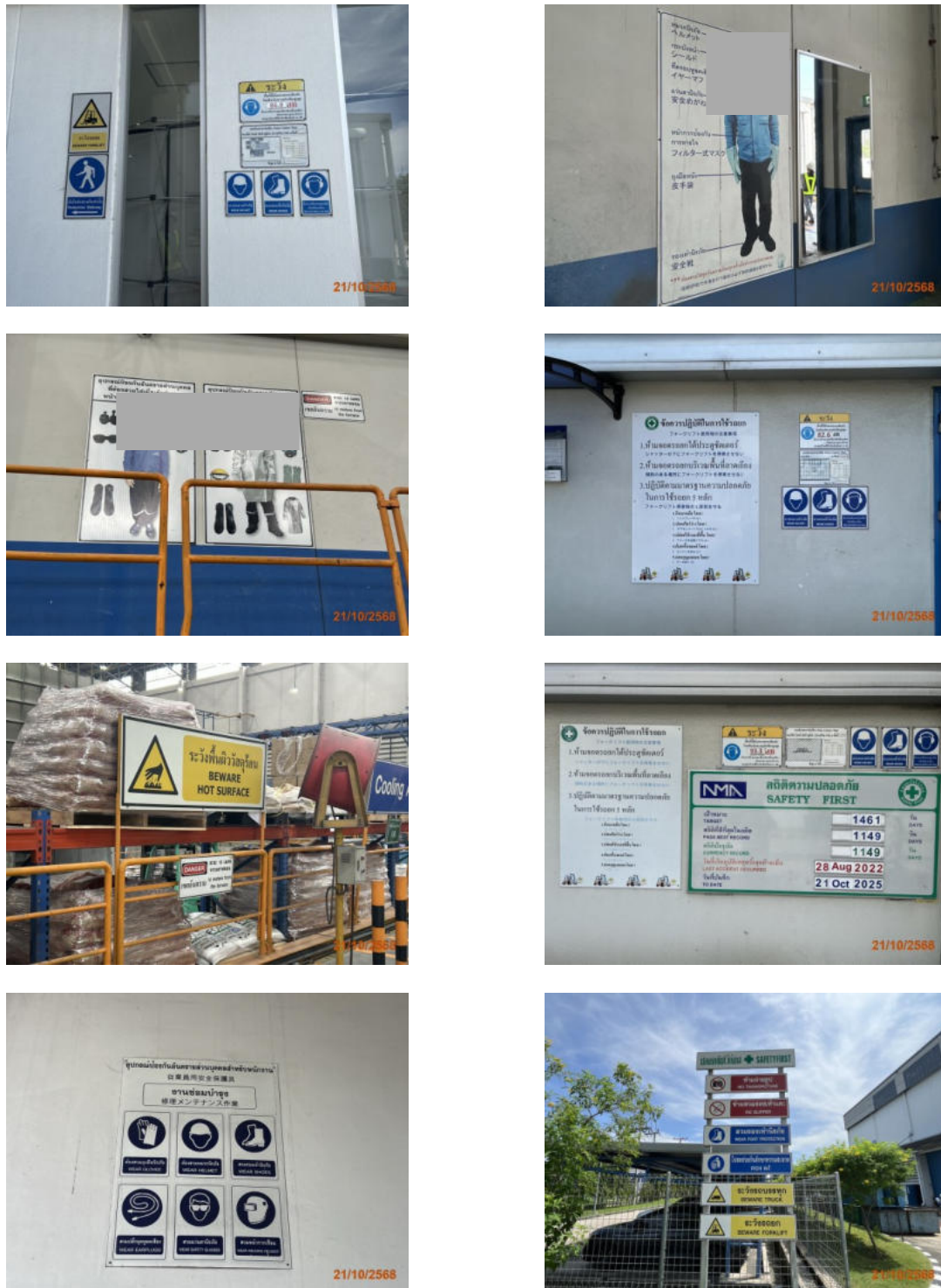


ภาพที่ 2-6 ไม้ยืนต้นบริเวณของเขตพื้นที่โครงการ (ต่อ)



ภาพที่ 2-7 พนักงานสวมใส่อุปกรณ์ป้องกันอันตรายส่วนบุคคล





ภาพที่ 2-8 ป้ายเตือนให้สวมใส่อุปกรณ์ป้องกันอันตรายส่วนบุคคล และป้ายเตือนอันตรายในพื้นที่โครงการ



ภาพที่ 2-9 ถังดักไขมันบริเวณโรงอาหาร



ภาพที่ 2-10 ระบบบำบัดน้ำเสียสำเร็จรูป (Septic Tank)



ภาพที่ 2-11 บ่อตรวจสอบ (Inspection Pit)  
และบ่อพักน้ำทิ้ง (Holding Pond)



ภาพที่ 2-12 บ่อพักน้ำฉุกเฉิน (Emergency Pond)



ภาพที่ 2-13 รางระบายน้ำฝน



ภาพที่ 2-14 เจ้าหน้าที่อำนวยความสะดวก  
บริเวณเข้า-ออก โครงการ



ภาพที่ 2-15 เครื่องขังน้ำหนักรถบรรทุก





ภาพที่ 2-16 ผ้าใบปิดคลุมรถบรรทุกที่มีดซิด



ภาพที่ 2-17 จุดวางถังขยะแยกตามประเภท



ภาพที่ 2-18 พื้นที่รวบรวมขยะมูลฝอย



ภาพที่ 2-19 พื้นที่จัดเก็บของเสียจากกระบวนการผลิต



ถังเหล็กเก็บเศษเหล็ก



ถังเหล็กเก็บเศษเหล็กติดอะลูมิเนียม



ถุง Big Bag เก็บฝุ่นจากระบบบำบัด





ถังเหล็ก 200 ลิตร จัดเก็บน้ำมันเครื่องใช้แล้ว



ถังเหล็กสำหรับใส่ตะกรันอะลูมิเนียม

ภาพที่ 2-20 ถังเหล็กเก็บของเสียจากกระบวนการผลิต



ภาพที่ 2-21 ถุงกระสอบ Big Bag สำหรับใส่ของเสียปนเปื้อน



ภาพที่ 2-22 ตัวอย่างสมุดสุขภาพพนักงาน



ภาพที่ 2-23 ถังน้ำดื่ม



ภาพที่ 2-24 พัดลมระบายอากาศ บริเวณเสี่ยงต่อการสะสมความร้อน



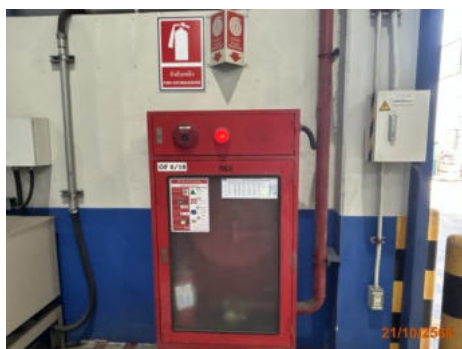
ภาพที่ 2-25 ห้องพักสำหรับพนักงาน







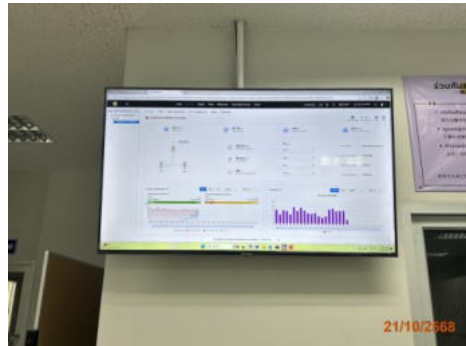
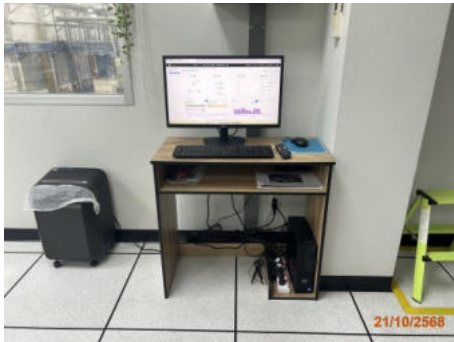
ภาพที่ 2-26 เวชภัณฑ์ยา



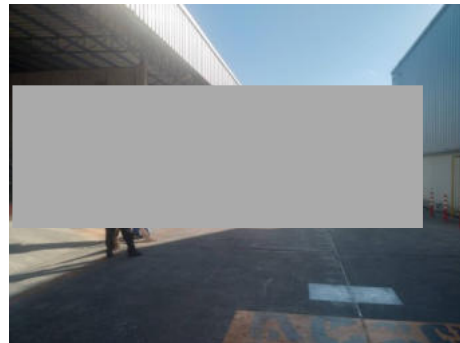
ภาพที่ 2-27 ระบบป้องกันและระงับอัคคีภัยในพื้นที่โครงการ



ภาพที่ 2-28 บ่อหน่วงน้ำฝนของโครงการ



ภาพที่ 2-29 ระบบเก็บข้อมูลแสดงผลผ่านหน้าจอคอมพิวเตอร์จากแผงเซลล์แสงอาทิตย์



ภาพที่ 2-30 พนักงานทำความสะอาดบริเวณภายในพื้นที่โครงการ



ภาพที่ 2-31 การติดตั้งสายดิน





ภาพที่ 2-32 ตู้ควบคุมระบบไฟฟ้าแผงเซลล์แสงอาทิตย์ (Inveter Solar Control Room)